

Voorwoord

Voor de afsluiting van mijn bachelor Ruimtelijke planning moest een onderzoeksvorstel geschreven worden. Nooit eerder had ik een onderzoeksvorstel geschreven en enigszins onzeker ben ik van start gegaan. Gelukkig bleek al snel dat ik op de goede weg was.

Gelukkig was het kiezen van een interessant onderwerp zo gebeurd. Afgelopen kerstvakantie, na een ritje langs een homo-ontmoetingsplek, ontstonden bij mij vragen over homo-ontmoetingsplekken. Blijkbaar is er behoefte aan een plek in de openbare ruimte waar mannen seks met elkaar kunnen hebben. Maar waarom? En waarom heb ik hier in mijn studie nooit over na hoeven denken? Is dit een ondergesneeuwde vorm van ruimtegebruik? Zouden de conflicten en problemen rondom deze plekken opgelost kunnen worden, is er überhaupt wel aandacht voor deze gebruiksvorm van de publieke ruimte? Al deze vragen waren de motivator achter het schrijven van het onderzoeksvorstel. Een onbehandeld onderwerp om eens flink in te duiken. Homo-ontmoetingsplekken zouden het onderwerp van mijn onderzoek worden. Even ben ik bang geweest dat een dergelijk controversieel onderwerp niet geaccepteerd werd en ik moest overschakelen op een ander onderwerp. Gelukkig is mij door de leerstoelgroep de ruimte geboden om me te verdiepen in dit onderwerp. Met veel motivatie heb ik mij gestort op dit onderwerp. Ik hoop dat dit uit het eindresultaat blijkt.

Naast de geformuleerde doelstelling hoop ik ook de ogen van plannenmakers en beleidsmakers te openen. Ik hoop dat zij in zullen zien dat bij het maken van plannen meer rekening gehouden kan worden met minder dominante groepen in de samenleving.

Als laatste wil ik graag mijn begeleider bedanken voor zijn begeleiding. De gesprekken met hem heb ik als zeer prettig en informatief ervaren. Hij heeft blijk gegeven van interesse en zijn deur stond altijd open. Daarnaast wil ik graag Peter, de webmaster van de site Digigop, bedanken. Hij heeft mij aan veel informatie geholpen en iedere vraag werd volledig en met enthousiasme beantwoord.

een mooie jongen op de baan
langsij mijn blikken streek
hij keek mij net iets langer aan
als ik hem ook aankeek

Inhoudsopgave

Voorwoord	1
Inhoudsopgave	2
Samenvatting	4
Hoofdstuk 1: Inleiding	6
1.1 Onderzoeksubject	6
1.2 Doelstelling	6
1.3 Probleemstelling	6
1.4 Kennisvragen	6
1.5 Inhoudsstructuur	7
1.6 Empirisch – conceptueel kader.....	8
Hoofdstuk 2: Ontstaansgeschiedenis.....	10
Hoofdstuk 3: Ligging en kenmerken van homo-ontmoetingsplekken	11
3.1 Ligging	11
3.2 Kenmerken	11
3.2.1 Openbaar Groen	11
3.2.2 Parkeerplaatsen	11
3.2.3 Recreatiegebieden	12
3.2.4 De Baan	13
3.2.5 Overeenkomsten en verschillen	13
Hoofdstuk 4: Wie maken gebruik van ontmoetingsplekken en waarom?	14
4.1 Literatuuronderzoek naar gebruikers en gebruik van ontmoetingsplekken	14
4.2 Waarom wordt gebruik gemaakt van ontmoetingsplekken, wat is de motivatie?.....	15
4.2.1 Motieven uit vrijetijdsbesteding.....	15
4.2.2 Andere motieven	17
Hoofdstuk 5: Toe-eigening van de publieke ruimte	19
5.1 Domeinvorming / territoriality	19
5.2 Transgressie.....	21
5.3 Groepsvorming	22
Hoofdstuk 6: Reacties op homo-ontmoetingsplekken	24
6.1 Literatuuronderzoek naar reacties op homo-ontmoetingsplekken	24
6.2 Concepten en theorieën over reacties op homo-ontmoetingsplekken	25
6.2.1 Zuivere plekken	25
6.2.2 Topophobia.....	26
6.2.3 Displaced aggression	26
Hoofdstuk 7: Handelen van de overheid	28
7.1 Literatuuronderzoek naar het handelen van de overheid	28
7.2 Concepten voor handelen van de overheid	29
Hoofdstuk 8: Conclusie.....	32
Hoofdstuk 9: Onderzoeksvoorstel	34
9.1 Onderzoekdoelen en -vragen.	34
9.1.1 Onderzoeksubject:.....	34
9.1.2 Doelstelling:	34
9.1.3 Probleemstelling:.....	34
9.1.4 Onderzoeksvragen:.....	34
9.2 Onderzoeksontwerp.....	35
9.2.1 Soort onderzoek.....	35
9.2.2 Methodologie	35
9.2.3 Benodigde materialen	36
9.2.4 Gebruiksplan.....	36
Literatuurlijst	37
Boeken.....	37
Artikelen	37
Websites	38
Bijlagen.....	39
Bijlage 1: Ontmoetingsplekken in het WERV-gebied.....	39

Bijlage 2: Baangebruik.....	40
Bijlage 3: Oorzaken van sluiting ontmoetingsplekken.....	42

Samenvatting

Homo-ontmoetingsplekken zijn talrijk in het landelijk gebied, alleen al het WERV-gebied kent er drie, allemaal gelegen rondom Ede. Deze zijn allemaal gelegen op en bij parkeerplekken. Vooral de parkeerplaats op het Ginkelse Zand aan de A12 is een topper. Dit is de drukst bezochte plek van Gelderland. (Banenoverzicht, 25-5-2005)

Ontmoetingsplekken zijn al zeer oud, in de Griekse oudheid waren er al plekken waar homo's elkaar ontmoeten. In Nederland begon vanaf de achttiende eeuw het gebruik van de publieke ruimte als homo-ontmoetingsplekken. De eerste ontmoetingsplekken waren de openbare toiletten bij het centraal station in Amsterdam. Later werden steeds meer plekken gebruikt mede door ontmoediging op bepaalde plekken. Voorbeelden zijn recreatiegebieden, parkeerplaatsen aan de grote wegen en openbaar groen, zoals de duinen.

Een belangrijk kenmerk is de aanwezigheid van openbaar groen, waar men zich in kan verschuilen tijdens de handelingen. Belangrijk hierbij is de dichtheid van de bosjes. Daarnaast wordt vaak gekozen voor bosjes, die verder van de paden gelegen zijn. Verschillen tussen ontmoetingsplekken op verschillende plaatsen zijn de bezoektijd en de verblijfsduur. In recreatiegebieden is 's avonds en 's nachts het gebruik hetzelfde als op andere plekken, maar overdag wordt door vele anderen gebruik gemaakt van dezelfde plek voor recreatief gebruik.

Het onderzoek naar homorecreatie is een jonge discipline in de wetenschap. Uit onderzoek blijkt dat 50% van de bezoekers getrouwd is of samenwoont met een vrouw. Het is niet bekend of dit homoseksuele of biseksuele mannen zijn. Waarschijnlijk hebben deze mannen moeilijkheden met het uiten van hun werkelijke geaardheid door bijvoorbeeld hun religie. Anonimiteit en privacy spelen dan ook een grote rol op dergelijke plekken en het is taboe om elkaar aan te spreken op straat als men elkaar herkent van de ontmoetingsplek. Homo's zijn niet de enige groep uit de samenleving die genieten van buitenseks, ook hetero's gebruiken de openbare ruimte om seks met elkaar te hebben in de buitenlucht.

Het gebruik van homo-ontmoetingsplekken zou beschreven kunnen worden als een vorm van vrije tijd. De definitie van J. Lengkeek sluit hierbij aan, vrije tijd is het individueel domein van vrijheid, zelfbepaling en vervulling. Het is de vrijheid van externe drang om aan een innerlijke drang te kunnen voldoen. De vrijheid ten opzichte van maatschappelijke structuren (freedom from) en intrinsieke behoeften van de mens (freedom to) zijn de twee bepalende facetten van vrije tijd. De homo's breken met de geijkte maatschappelijke structuren om hun behoeften te bevredigen. Daarnaast ziet Lengkeek vrije tijd als een vorm van ontsnapping aan de dagelijkse werkelijkheid. In dit verband introduceert hij het begrip contrastructuur. Contrastructuur heeft als werkelijkheid een georganiseerde vorm, die een distantie ten opzichte van de alledaagse wereld creëert. Mogelijk zijn voorgaande concepten uit de literatuur over vrije tijd redenen voor mannen om ontmoetingsplekken te bezoeken.

Naast een beschouwing vanuit de vrije tijd bestaan er ook andere concepten rondom motivatie van homo's om deze plekken te bezoeken. Volgens W. Leap komt dit voort uit twee redenen, omdat ze de behoefte hebben en de mogelijkheden. Voor mannen is het makkelijker om van seks te genieten zonder emotionele binding. Daarnaast speelt ook de spanning een belangrijke rol en voyeurisme. Uit een onderzoek blijkt dat 35% van de ondervraagden homo-ontmoetingsplekken bezoeken voor de spanning. Slechts 10% antwoordde dat zij niet voor hun geaardheid uit kunnen komen.

Om activiteiten te kunnen ontplooiën in de publieke ruimte dient eerst een plek toegeëigend te worden. Toe-eigening is gerelateerd aan twee concepten, domeinvorming

en transgressie. Domeinvorming is een poging van het individu of een groep om mensen, fenomenen en relaties te beïnvloeden, aan te tasten of te controleren in een geografisch gebied. Om een domein te behouden is constante inspanning nodig. Het controleren van domeinen heeft tot gevolg dat mensen, die niet in het domein welkom zijn, uitgesloten worden. Er bestaan volgens Sibley twee soorten domeinen. Namelijk closed spaces en open spaces. Waarschijnlijk bevinden de homo-ontmoetingsplekken zich ergens in het midden van deze spaces. Nadat een domein is gevormd treden er conflicten op tussen verschillende gebruikersgroepen. Ten grondslag aan deze conflicten ligt transgressie. Mensen proberen van buiten een domein het domein tot in het centrum binnen te dringen. Het is een machtsstrijd om dezelfde ruimte. Waarbij de meest krachtigen het domein kunnen veroveren of verdedigen. Transgressie leidt tot conflicten. Mensen moeten vechten om hetzelfde deel van de publieke ruimte.

Andere reacties op homo-ontmoetingsplekken zijn conflicterende waarden- en normenpatronen. Anderen vinden het gedrag op ontmoetingsplekken aanstootgevend en er ontstaat ergernis. Verder komt ergernis voort uit de fysieke overlast, zoals optrekkende auto's, rondslingerende afval, zoals condooms en tissues. Daarnaast is er de angst voor de aantrekking van criminaliteit. Op vele plekken in Nederland worden homo-ontmoetingsplekken vanwege de overlast gesloten. Volgens Sibley ontstaat overlast door het aantasten van de zuiverheid van een plek. Mensen hebben de onbewuste behoefte om dingen die anders zijn buiten te sluiten. Aan de ene kant heeft dit te maken met fysieke zaken, zoals rommel, maar aan de andere kant kunnen dit ook andere mensen zijn, bijvoorbeeld homoseksuelen. Een andere insteek wordt gegeven door Tuan. Hij ontwikkelde het idee van topophobia. Topophobia is de angst voor plekken. Angst en spanning heeft te maken met het gevoel niet thuis te horen op een plek. In verband met homo-ontmoetingsplekken is dit gerelateerd aan de angst voor anderen. Een andere reactie op homo-ontmoetingsplekken is agressie. Volgens de groepsdynamica heeft dit te maken met het verschil tussen de 'ingroup' en de 'outgroup'. Bij displaced aggression verschuift de agressiviteit van leden van de ingroup naar leden van de outgroup. Het verschijnsel van poten rammen kan met deze theorie verklaard worden.

Het handelen van de overheid kan opgedeeld worden in drie mogelijkheden, namelijk verbieden, gedogen en legaliseren. Om overlast te beperken heeft de overheid twee verschillende instrumenten te weten zoneren en multifunctioneel gebruik van de openbare ruimte. Bij zonerings krijgen verschillende gebruiksvormen in de publieke ruimte een plaats in een eigen zone. Bij multifunctioneel ruimtegebruik worden verschillende gebruiksvormen gezamenlijk op één plek uitgevoerd. Voor homo-ontmoetingsplekken is zoneren het beste instrument. Door homo's een eigen plek te geven in de openbare ruimte kan de overlast beperkt worden, omdat mensen die daar niet willen komen, geen reden hebben om er toch te komen. Vanuit de homowereld komt de vraag om te legaliseren. Dit zou op eenzelfde manier kunnen gebeuren als bij de tippelzones. Een belangrijke rol speelt sociale veiligheid en openbare orde. De overheid heeft als taak om in de publieke ruimte hierop toe te zien.

Hoofdstuk 1: Inleiding

1.1 Onderzoeksobject

Homo-ontmoetingsplekken zijn het object van het onderzoek. De plek zelf wordt in de scene de baan of HOP genoemd. In het onderzoeksverslag 'Homoseksualiteit als recreatievorm.' van R.C. Essers wordt een homo-ontmoetingsplaats beschreven als een openbare ontmoetingsplaats voor mannen die (seksuele) contacten zoeken met andere mannen. Een wijd verspreid en oud fenomeen: er zijn banen bekend uit de 18e eeuw (de zogenaamde 'cruysbanen', waar zowel het Engelse 'cruising' als het Nederlandse 'baan' vermoedelijk van zijn afgeleid). Er bestaan veel verschillende banen. Er zijn er bij stations, in parken en plantsoenen, bij meren, stadsgrachten, kanalen, in bossen, aan stranden, in duinen, op pleinen, in passages maar ook bij sportparken, tunnels, urinoirs, in winkelcentra en langs auto- en snelwegen. De aanwezigheid wordt niet bepaald door de aan- of afwezigheid van homo-uitgaansgelegenheden. Iedere baan heeft zijn eigen drukte, bezoekersaantallen, tijd enz. (Essers, 1995) Een baan is een aantal ontmoetingsplekken die een samenhangende geheel vormen. De samenhang uit zich in het gegeven dat langs de plekken een route bestaat die door contactzoekenden wordt afgelegd. Deze route staat nergens beschreven, maar is de kortste afstand tot de volgende plek. (Maatman, 1993)

Het probleem met deze plekken is de behoefte aan dergelijke plekken enerzijds en de overlast van deze plekken anderzijds. De homo-ontmoetingsplekken worden door zowel homoseksuele als heteroseksuele mannen gebruikt om seks te hebben met andere mannen. Deze seks vindt meestal anoniem en privé plaats in de openbare ruimte. Het seksuele gedrag op deze plekken wordt door andere gebruikers van dezelfde plek als aanstootgevend ervaren en er ontstaat overlast. Daarnaast ontstaat ook overlast door het achterlaten van vuil en het starten en optrekken van auto's.

1.2 Doelstelling

Het doel van het onderzoek is te komen tot een advies voor het handelen van de overheid om problemen rondom homo-ontmoetingsplekken te beperken en zo mogelijk op te lossen. Het advies dient geen van de belangen van de verschillende gebruikersgroepen te ontkennen.

1.3 Probleemstelling

Op welke manier zou de overheid moeten handelen om overlast rondom homo-ontmoetingsplekken te beperken of op te lossen zonder de belangen van de verschillende gebruikersgroepen uit het oog te verliezen?

1.4 Kennisvragen

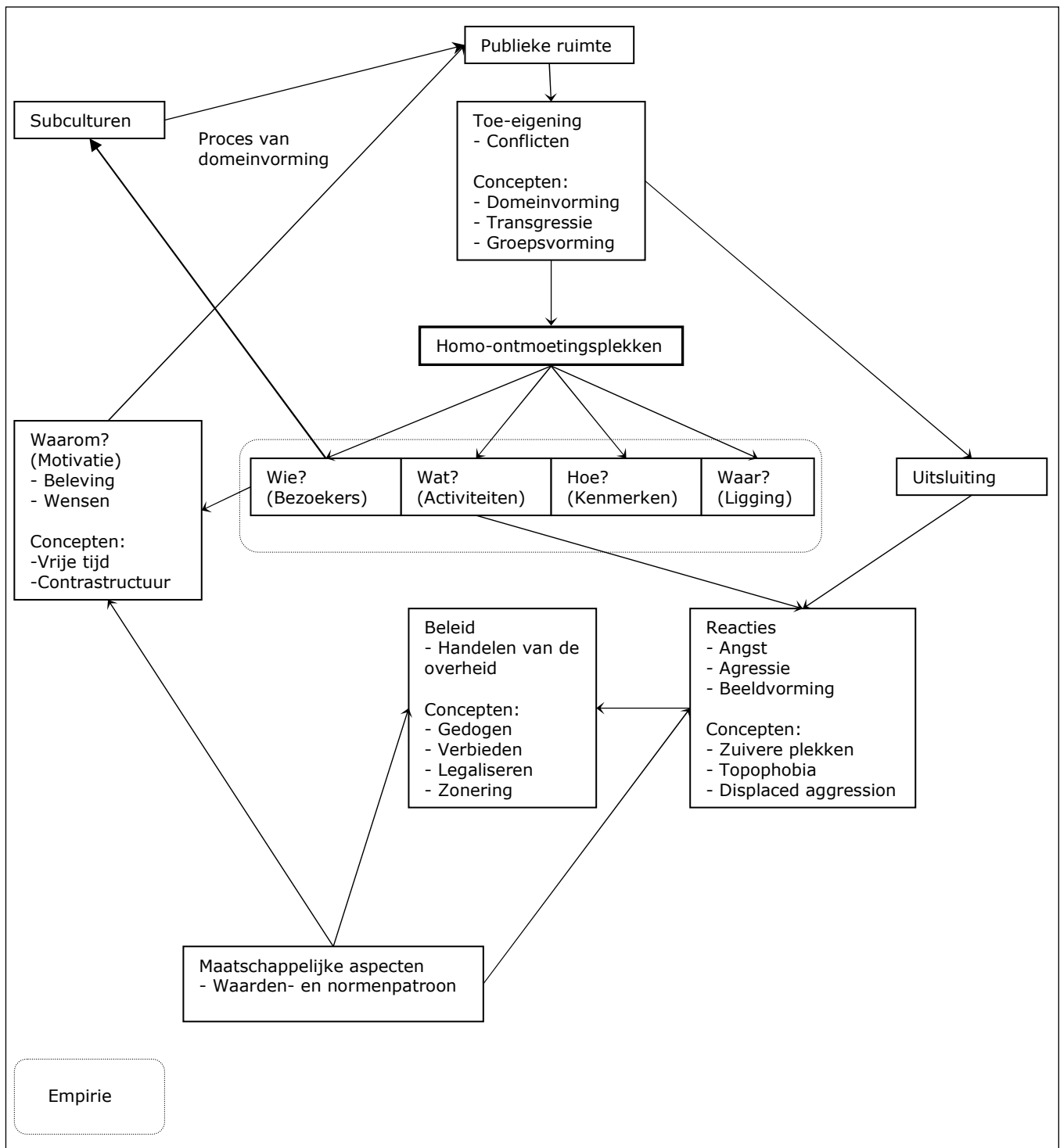
- Hoe is de homo-ontmoetingsplek ontstaan?
- Wie maken gebruik van ontmoetingsplekken?
- Wat zijn motieven om gebruik te maken van homo-ontmoetingsplekken?
- Waardoor ontstaat overlast op homo-ontmoetingsplekken?
- Hoe handelt de overheid momenteel?
- Zijn er mogelijkheden om de overlast te beperken of op te lossen?
- Wat heeft de overheid nodig om overlast te beperken en op te lossen?
- Hoeveel draagvlak bestaat er voor verschillende oplossingsrichtingen?

De kennisvragen dienen als kapstok waaraan het literatuuronderzoek, voorafgaande aan het formuleren van het onderzoeksvoorstel, opgehangen zal worden. Een deel van deze vragen zal opgelost kunnen worden met gedegen literatuuronderzoek. Het literatuuronderzoek en de uitkomsten daarvan zullen besproken worden in de hoofdstukken 1 tot en met 8 en dient als achtergrondinformatie en is mede de basis waarop nog te onderzoeken zaken geformuleerd kunnen worden. Het literatuuronderzoek bestaat uit het bestuderen van boeken, tijdschriften, artikelen en websites met relevante informatie over homo-ontmoetingsplekken. Deze aspecten komen samen in het empirisch – conceptueel kader.

1.5 Inhoudsstructuur

Hieronder wordt het empirisch – conceptueel kader getoond en uitgelegd. Het kader zal dienen als leidraad voor de structuur van het verslag. Dit betekent dat opeenvolgend de verschillende empirische aspecten beschreven worden in samenhang met gerelateerde concepten en theorieën. Er zal vooraf een beschrijving gegeven worden van het ontstaan van homo-ontmoetingsplekken. Vervolgens zal ingegaan worden op de ligging en kenmerken in één hoofdstuk. De activiteiten en wie er gebruik maken van homo-ontmoetingsplekken met aansluitend de vraag waarom en verklarende concepten worden in het volgende hoofdstuk beschreven. Vervolgens zal vanuit het waarom ingegaan worden op de publieke ruimte en het proces van toe-eigening waarbij uitsluiting aan bod komt. Het gevolg van uitsluiting en activiteiten op ontmoetingsplekken leidt tot reacties. Deze worden dan ook hierna beschreven met bijbehorende theorieën en concepten. Om vervolgens in te gaan op het handelen van de overheid. Buiten het onderzoek zullen de maatschappelijke aspecten vallen. Omdat onderzoek naar maatschappelijke aspecten en homoseksualiteit onder een andere tak van wetenschap valt en ruimtelijk weinig verband houdt.

1.6 Empirisch – conceptueel kader



Het empirisch - conceptueel kader geeft de verbanden weer tussen de empirisch te onderzoeken objecten (in het kader) en gerelateerde aspecten met de bijbehorende concepten.

Het kader vormt de richtlijn bij de structurering van het verslag. Het accent van het onderzoek komt te liggen op homo-ontmoetingsplekken. Door observatie ofwel empirisch kunnen de bezoekers, activiteiten, kenmerken en ligging van homo-ontmoetingsplekken onderzocht worden. Vandaar dat deze aspecten in het empirisch kader staan. Abstractere aspecten zoals, toe-eigening en motivatie zijn empirisch niet te onderzoeken. Om deze

zaken te onderzoeken moet er interactief onderzoek plaatsvinden. Door middel van vraag en antwoord kan het antwoord op deze zaken verkregen worden. Over de verschillende abstractere aspecten zijn in de wetenschap concepten en theorieën gevormd. Deze zijn middels literatuuronderzoek bestudeerd en zullen beschreven worden waar ze van toepassing zijn. In het tekstvak zijn de concepten en theorieën benoemd onder het woord concepten. Deze concepten geven inzicht in de verschillende aspecten gerelateerd aan homo-ontmoetingsplekken.

Hoofdstuk 2: Ontstaansgeschiedenis

Publieke seks is al sinds het begin van de geschiedenis onderdeel van het homoleven. Zo bestonden er in andere culturen mannenhuizen, waar jongens en mannen seks met elkaar hadden. In de Griekse oudheid waren sportscholen ontmoetingsplekken voor mannen en jongens die behoefte aan homoseks hadden. Vanaf de achttiende eeuw bezochten homo's bastions, parken, urinoirs, stranden en parkeerplaatsen. Het Haagse bos is een voorbeeld van een homo-ontmoetingsplek die al honderden jaren in gebruik is. Hoewel publieke seks onder homo's al eeuwenlang bestaat, was publieke seks lang streng verboden. (Hekma,2004)

Vooraf in de tweede wereldoorlog waren homo-ontmoetingsplekken belangrijk. Vanwege het fascistisch regime moesten homo's zo anoniem mogelijk blijven. Kwam men erachter dat je homoseksueel was dan werd je meteen gedeporteerd. Deze ontmoetingen moesten uiterst geheim blijven en er werd voorzichtig omgegaan met elkaar, want je wist nooit wie te vertrouwen was. Na de oorlog is het gebruik van geheime ontmoetingsplekken langzaam gegroeid.

De eerste ontmoetingsplekken in Nederland waren de openbare toiletten van het Centraal Station in Amsterdam. Vervolgens werden op bijna alle grote stations de toiletten gebruikt als homo-ontmoetingsplekken. Later toen de toiletten bewaakt werden om het 'gerommel' te voorkomen ging men de parken rond de stations in. Pas veel later toen homofilie meer gedoogd werd en er grote tankstations langs onze snelwegen werden gebouwd, in het kader van het Rijkswegenplan van de overheid, verplaatste de ontmoetingsplekken zich naar de openbare toiletten daar. Met het ontmoedigen van het gebruik van deze toiletten voor seksueel contact gingen de homo's naar de parkeerplaatsen en bosjes rondom de tankstations. Uiteindelijk leidde al dit tot het gebruik van veel meer openbare plekken. Daar waar hetero's met elkaar seks hadden gingen ook de homo's heen, zoals de randen van bossen, naaktstranden en de duinen.

Hoofdstuk 3: Ligging en kenmerken van homo-ontmoetingsplekken

3.1 Ligging

In het landelijk gebied zijn homo-ontmoetingsplekken te vinden langs drukke wegen op parkeer- en rustplaatsen, in openbaar groen en in recreatieve gebieden. Om het gebied enigszins te beperken is het gebied afgebakend tot het WERV-gebied. In het WERV-gebied zijn de belangrijkste homo-ontmoetingsplekken langs de A12 op de parkeerplek bij het Ginkelse zand, parkeerplaats bij recreatiegebied het Roekelsebos en de parkeerplaats aan de Horalaan tussen Ede en Bennekom. Opvallend is dat al deze plekken in en rondom Ede gelegen zijn. (Banenoverzicht, 25-5-2005) (zie bijlage 1) Daarnaast wordt het voetpad naast de stadsgracht in Wageningen genoemd, dit zal buiten het onderzoek vallen.

3.2 Kenmerken

De verschillende hierboven beschreven gebieden leiden tot verschillende verschijningsvormen van homo-ontmoetingsplekken. In het volgende deel zullen deze verschillende verschijningsvormen aan bod komen. Een element wat hierbij een rol speelt is de inrichting, dit duidt op de morfologische verschijningsvorm. Hieronder wordt de ruimtelijke en/of landschappelijke vormgeving verstaan. Voor de overzichtelijkheid is dit hoofdstuk opgedeeld aan de hand van de verschillende gebieden waar ontmoetingsplekken voorkomen.

3.2.1 Openbaar Groen

Openbaar groen als homo-ontmoetingsplek. In een cruisegebied bestaande uit één of meer ontmoetingsplekken is altijd sprake van een centraal deel. Het concentratiepunt is een groep van elkaar passerende mannen in het midden van een ontmoetingsplek. Concentratiepunten zijn te vinden in meestal grote beplantingseenheden, waar omheen verharde of met gras begroeide vlakken gelegen zijn. Het punt ligt in alle gevallen een aantal meters van routes af. In alle onderzoeken zijn de ontmoetingsplekken niet te zien vanaf de paden of wegen. Het enige punt van herkenning is het verlaten of betreden van beplanting door mannen. Voorwaarde bij het gebruik van openbaar groen als ontmoetingsplek is dichte of een grote hoeveelheid beplanting, waardoor de ontmoetingsplek niet zichtbaar is. Ontmoetingsplekken die zichtbaar zijn, zijn meestal verder van de paden gelegen. Kenmerk van cruisende mannen is dat zij niet gezien willen worden tijdens het seksuele contact. De cruisende man zal zich voordoen als iedere andere passant om te voorkomen dat hij herkend wordt als zoekende naar homoseksuele contacten. Er wordt gebruik gemaakt van codes van herkenning, zoals aankijken, terugkijken, omkijken en langslopen, om te laten merken dat er sprake van interesse is. De nietsvermoedende man, die object is van interesse, zal zich hoogstens ongemakkelijk voelen mede door de angst geassocieerd te worden met homoseksualiteit. (Maatman, 1993)

3.2.2 Parkeerplaatsen

Het contactleggen op parkeerplaatsen vindt meestal plaats vanuit de auto. Onder auto-cruisen wordt verstaan het leggen van contact vanuit de auto met het doel seksueel contact te hebben dat in de auto kan plaatsvinden. (Maatman, 1993) Vaak hebben parkeerplaatsen omliggend bosschages en groenstroken, die als ontmoetingsplek kunnen dienen. Het gebruik is hetzelfde als in het openbaar groen. Deze plekken waar een

combinatie van auto-cruisen en ontmoetingen in openbaar groen voorkomen, zijn met name te vinden bij recreatiegebieden, parken en sportterreinen. Voorwaarde voor een parkeerplaats als ontmoetingsplek is het onopgemerkt kunnen blijven. Rondom Ede is auto-cruisen een populaire manier van ontmoeten. Dit komt doordat de ontmoetingsplekken rondom Ede gelegen zijn langs wegen. Langs de weg parkeren krijgt alleen een ontmoetingsfunctie als dit is gecombineerd met openbaar groen. De automobilist parkeert zijn auto om het groen te bekijken om eventueel na enige tijd het groen te betreden. De parkeerplaats in de op zichzelf staande vorm (zonder openbaar groen) als ontmoetingsplek komt alleen voor langs de rijkswegen. Het betreft hier los van de weg gelegen terreinen, slecht zichtbaar vanaf de snelweg, bij voorkeur gelegen achter bebouwing of objecten zoals pompstations of stilstaande vrachtwagens. Op deze ontmoetingsplekken geldt de bezoekersdruk als voorwaarde voor het bestaan. De bezoekersdruk is afhankelijk van de plaats en tijd. Qua plaats gaat het hier om de verst gelegen parkeerstroken vanaf de weg en qua tijd gaat het om de ochtend en de nacht. Het gemanooeuvreer met de auto, het langsrijden en terugrijden, toont sterke gelijkens met het spel van contacten leggen in het openbaar groen. Als er wederzijdse interesse bestaat dan kunnen de mannen bij elkaar in de auto stappen. Seksueel contact kan plaatsvinden in de auto of er wordt naar een andere plek gereden.

3.2.3 Recreatiegebieden

De verschijningsvorm van homo-ontmoetingsplekken in recreatiegebieden komt overeen met die van parkeerplaatsen en openbaar groen. Het gebruik is daarentegen anders. Het verschil uit zich in de bezoektijd en de verblijfsduur. Gedurende de avond en nacht is het gebruik hetzelfde als op de andere ontmoetingsplekken. Overdag komt het gedrag overeen met het recreëren, zoals ieder ander, waar het zoeken naar en het leggen van seksueel contact een onderdeel van kan zijn. Dit recreëren vindt plaats volgens de heersende heteroseksuele waarden- en normenpatronen. In recreatiegebieden bestaan verzamelpunten. De ouders met kinderen zoeken een plek met speelmogelijkheden, de mensen die niets met kinderen te maken willen hebben zoeken verder op een plek, de surfer heeft een eigen surfstrand, de jongeren een voetbalveld en de wandelaar krijgt een wandelpad aangeboden. In het midden van al deze mensen zoekt ook de homo-recreant een plaats. Aan de inrichting worden min of meer dezelfde eisen gesteld als aan de andere ontmoetingsplekken. De overheersende waarden en normen met betrekking tot seksualiteit mogen hier niet te nadrukkelijk aanwezig zijn. Een voor de hand liggende keuze is een deel van het recreatiegebied waar weinig tot geen mensen komen. Het leggen van sociaal of seksueel contact kan dan zonder hindernissen gebeuren. Mannen met een homoseksuele voorkeur verblijven meestal rond de naaktgebieden. Meestal wordt dit met een bordje aangegeven. Deze gebieden hebben vaak een kleinschalige inrichting. Kleine grasvelden worden van elkaar gescheiden door hoge beplanting. Het gras wordt minder kort gehouden en het geheel heeft een natuurlijke uitstraling. Bovendien is het vaak ver gelegen van de weiden voor gezinnen. Indien het groen in de recreatiegebieden niet voldoende beschutting biedt, worden ook wel de openbare toiletten gebruikt. De delen van het recreatiegebied die 's avonds en 's nachts gebruikt worden liggen op korte afstand van de parkeerplaatsen. De parkeerplaats wordt vaak gebruikt voor auto-cruising. De beplanting rondom de parkeerplaatsen wordt op dezelfde manier gebruikt als het openbaar groen. Heeft het groen een rustig karakter met weinig passanten dan wordt dit groen ook overdag gebruikt.

3.2.4 De Baan

Het verschil tussen een ontmoetingsplek en de baan is dat het gebruik is geïntegreerd met andere verkeer op straat. Bij een baan wordt namelijk een route gelopen over wegen waar ook ander verkeer komt. Hier kruisen de bezoekers van de ontmoetingsplekken met andere gebruikers van de route. De baan is een laagdrempelige voorziening. Voor onervaren mannen is het makkelijker om deel te nemen in het 'contactzoekende verkeer'. Deze mannen, vaak nog in een vroeg stadium van hun coming out, kunnen deel nemen aan het kijken en bekeken worden, zonder dat zij meteen de bosjes hoeven te betreden. De ontmoeting vindt plaats op straat of op de ontmoetingsplek. Het seksuele contact vindt thuis plaats of op de ontmoetingsplek. Vroeger was het voor mannen veel moeilijker om mannen thuis te ontvangen dan nu. Het hebben van seksueel contact is onderdeel van de homocultuur geworden, het homo-straatverkeer.

3.2.5 Overeenkomsten en verschillen

Het gebruik van de verschillende plekken komt vaak overeen. Vooral het gebruik van openbaar groen is een vast onderdeel van verschillende ontmoetingsplekken. De overlast is op verschillende plekken wel anders, voornamelijk doordat recreatiegebieden en banen ook door andere gebruikers worden bezocht. Dichtheid van beplanting speelt in het voorkomen van overlast een belangrijke rol als mede de ligging. Naar mate de beplanting dichter is, is het zicht op seksuele handelingen minder en daardoor de overlast. Dit zelfde geldt voor de ligging. Wanneer ontmoetingsplekken verder van de bezochte plekken door andere gebruikers gelegen zijn, zal er minder overlast zijn, omdat de kans op een confrontatie met homoseksuele seksuele praktijken kleiner is.

Er is weinig bekend over eisen aan de ruimte om aan de behoeften van homo's te voldoen. Mogelijk kan verder onderzoek naar de eisen van homoseksuelen aan ontmoetingsplekken leiden tot aantrekkelijkere plekken.

Hoofdstuk 4: Wie maken gebruik van ontmoetingsplekken en waarom?

4.1 Literatuuronderzoek naar gebruikers en gebruik van ontmoetingsplekken

Het onderzoek naar homo-ontmoetingsplekken is een jong aandachtsveld in de wetenschappelijke wereld. Vanwege de grotere openheid over seks in de huidige samenleving werd het mogelijk om aandacht te schenken aan het verschijnsel.

Volgens de 'Encyclopedia of leisure and outdoor recreation.' van J.M. Jenkins en J.J. Pigram (2003) is pas het laatste decennium een begin gemaakt met systematische en duurzaam onderzoek naar het verband tussen vrijetijdsbesteding en homoseksualiteit. Op het moment bestaan er twee soorten publicaties in dit verband: 1) met een focus op de onevenwichtigheden van homo's bij de toegang tot verschillende vrijetijdsbestedingen en -programma's. 2) Met een focus op de verschillende manieren waarop vrijetijdsbesteding bepalend is voor het creëren van een homo-identiteit en -gemeenschap.

Vrije tijd en het gerelateerde ruimtegebruik worden gedomineerd door groepen gebruikers met overwicht en de maatschappelijke verwachtingen die daaruit volgen. Voor homoseksuele mannen heeft dit gevolgen voor de manier waarop zij ontspannen en de mate waarin zij deel kunnen nemen aan de mainstream ontspannende activiteiten. Een belangrijke factor hierbij is de mate van veiligheid. Veiligheid bepaalt voor een groot deel of een homoseksuele man zal deelnemen aan een activiteit op verschillende plaatsen en tijden. In veel steden was een homo alleen veilig in speciaal voor hen ingerichte ruimten, zoals homobars, nachtclubs en cruising banen. Op deze plekken is de kans dat de politie of homohaters je weggagen of aanvallen veel kleiner. Dit is vooral in gebieden waar homoseksualiteit niet geaccepteerd is of bij wet verboden het geval. (Jenkins, 2003)

Uit onderzoek is gebleken dat op ontmoetingsplekken voor mannen meer dan 50% van de bezoekers getrouwd is of samenwoont met een vrouw. Het is niet bekend of dit homoseksuele of biseksuele mannen zijn. Volgens homo's zijn deze mannen geen hetero's aangezien de seksuele behoefte gelijk is aan die van homoseksuelen. Nader onderzoek naar beweegredenen voor deze bezoeken zou hier verheldering in kunnen brengen. Mogelijk komen deze mannen moeilijk uit voor hun geaardheid en kunnen op deze manier hun behoeften bevredigd raken. Uit het artikel 'De baan op met de Gay Cops' blijkt dat dit vooral geldt voor allochtonen. In veel islamitische culturen is homoseksualiteit niet geaccepteerd en kan men verstoten worden uit de familie. (Groen, 2002) Waarschijnlijk is dit ook het geval rondom Ede, waar strenge geloofsgemeenschappen bestaan, die homoseksualiteit op een zelfde manier beschouwen.

Het eerste omstreden werk over homo-ontspanning was het werk van Laud Humphreys (1975), die een studie deed naar mannen die openbare toiletten gebruikte voor seks met andere mannen. De conclusie van zijn onderzoek was dat deze mannen geen andere keuze hadden. Ze werden gedwongen mee te doen in onpersoonlijke seks door de belemmeringen die de maatschappij op de uiting van hun behoeften legde. Voor veel mannen geldt dit nog steeds. Openbare toiletten zijn nog steeds plaatsen voor mannen met grote seksuele beloften, spanning, risico en het onverwachte in een choreografie van seksuele ontmoetingen, die waarschijnlijk niet op een andere plek voorkomen. Voor andere mannen die niet overtuigd homo zijn en liever een heteroseksuele identiteit behouden zijn deze plekken de enige plaatsen waar zij kunnen genieten van seks met andere mannen. (Jenkins, 2003)

Uit recentere literatuur en artikelen blijkt dat mannen naar homo-ontmoetingsplekken gaan om daar anonieme seks met mannen te hebben en hun behoeftes te bevredigen. Het is dan ook taboe om elkaar aan te spreken op straat na een

ontmoeting op een homo-ontmoetingsplek. Belangrijk bij deze anonimiteit is de beschutting. De meeste mannen wensen niet gezien te worden op dergelijke plekken en zorgen ervoor dat zij uit het zicht van anderen blijven. Daarnaast komen er mannen die het geil vinden om anonieme seks te hebben in de buitenlucht. In de meeste gevallen gaat het slechts over de snelle bevrediging van seksuele behoeften. Dit wordt mogelijk gemaakt doordat meer mannen deze behoeften hebben en naar homo-ontmoetingsplekken komen om dezelfde reden. Op het internet kan makkelijk en snel gevonden worden waar je zijn moet en kunnen afspraken gemaakt worden.

Naast publieke seks tussen louter mannen zijn er ook hetero's die van publiek seks genieten. Deze mensen ontmoeten elkaar steeds vaker op internet waarna een afspraak gemaakt wordt om in een openbare ruimte seks te hebben. Dit kan in paren gebeuren of in groepen. Deze vorm van publieke seks wordt dogging genoemd. Het begrip dogging komt van het engelse wordt dog en wordt geassocieerd met het uitlaten van de hond. Deze seksuele handelingen vinden op dezelfde soort plekken plaats als waar homo's elkaar ontmoeten van stadspark tot strand. (Benschop, 2004) Omdat heteroseksualiteit als normaal beschouwd wordt door de maatschappij zijn de problemen rondom deze plekken minder groot en krijgen ze minder aandacht. Vanwege de toespitsing op homo-ontmoetingsplekken zal verder geen aandacht aan deze plekken geschonken worden. In een artikel in de Metro van 10-6-2005 wordt Noord-Brabant het walhalla van de buitenseks genoemd. In totaal zijn er volgens het GGD 65 ontmoetingsplaatsen in de buitenlucht. Hiermee heeft de provincie Brabant de meeste plekken voor seks buiten van Nederland. (Olivier, 2005)

4.2 Waarom wordt gebruik gemaakt van ontmoetingsplekken, wat is de motivatie?

Deze vraag wordt beantwoord in verschillende wetenschappelijke boeken en artikelen. Middels theorieën en concepten wordt beschreven wat mogelijke beweegredenen kunnen zijn om homo-ontmoetingsplekken te bezoeken.

4.2.1 Motieven uit vrijetijdsbesteding.

Een theoretische inslag met betrekking tot homo-ontmoetingsplekken wordt gegeven door theorieën over vrije tijd. Het elkaar ontmoeten op homo-ontmoetingsplekken kan gezien worden als een vorm van vrijetijdsbesteding. De definitie van Lengkeek, waarin vrije tijd als individueel domein van vrijheid, zelfbepaling en vervulling wordt beschreven, sluit hierbij aan. (Lengkeek, 1996) Deze definitie van vrije tijd heeft een sterk ideologische lading. In feite gaat het om een vrijheid van externe drang om aan een innerlijke dwang te kunnen voldoen. Daarnaast stelt Neulinger (1981) dat de vrijheid het individu in staat stelt bevrediging te putten uit intrinsieke beloning. Bevrediging of gewaarwording vormt volgens deze opvatting de kern van vrijetijdservaring, omdat het voor iedereen kan verschillen waardoor hij of zij precies bevredigd wordt. Hierin zou de essentie van autonomie van vrije tijd liggen. De vrijheid ten opzichte van maatschappelijke structuren (freedom from) en de intrinsieke behoeften van de mens (freedom to) zijn de twee bepalende facetten van vrije tijd. Het voorgaande is van toepassing op homo-ontmoetingsplekken. De homo's breken met de geijkte maatschappelijke structuren om hun seksuele behoeften te bevredigen. Het feit dat de manier van bevrediging afwijkt van manieren voor bevrediging van de meerderheid maakt dat er weinig draagvlak is voor homoseksuele activiteiten.

Daarnaast beschouwt Lengkeek (1996) vrije tijd als een vlucht uit het normale leven. In vrije tijd wordt gezocht naar mogelijkheden het andere te ontdekken. Er wordt een stap buiten de alledaagse werkelijkheid gezet. Cohen (1979) noemt deze plek buiten de

alledaagse werkelijkheid de 'centre out there'. Hiermee bedoelt hij dat men zoekt naar datgene waarop men zich buiten de bekende en vanzelfsprekende alledaagse sociale wereld oriënteert. Het afwijken van het gewone, routinematige geeft ons een breder zelfgevoel, een bepaalde gewaarwording van plezier of een gevoel van beheersing. De zoektocht naar de 'centre out there' wordt ook wel de 'quest for the centre out there' genoemd. Cohen (1979) rafelde deze 'quest' uiteen. Hij ontwikkelde verschillende modes. De modes zijn gebaseerd op verschillende soorten ervaringen, gerelateerd aan de mate waarin men zich losmaakt van de eigen, alledaagse wereld en zich aan een andere wereld zou willen binden. Cohen formuleerde vijf verschillende modes:

1. Recreative mode, afwisseling is een aangename uitbreiding ten opzichte van het bekende.
2. Diversionary mode, afwisseling is noodzakelijk, omdat het gewone leven te veel stress geeft en men de batterij elders moet opladen.
3. Experiential mode, de zoektocht naar dat er meer is tussen hemel en aarde in het elders en het verleden.
4. Experimental mode, het testen van het 'zelf'gevoel aan die wereld, die buiten het bekende ligt.
5. Existential mode, het gevoel het liefst in die andere wereld opgenomen te worden, ooit of elders, omdat men het gevoel heeft daar meer thuis te horen dan in de wereld waarin men geboren is en nu leeft.

(Cohen volgens Lengkeek, 1996)

Ondanks dat de verschillende modes gebaseerd zijn op mensen op vakantie zijn deze modes toch in meer of mindere mate toepasbaar op de motivatie waarom mensen homo-ontmoetingsplekken bezoeken. Voor sommigen is dit de afwisseling met het bekende door seks in de publieke ruimte te hebben mogelijk met wisselende partners (recreative mode), voor anderen is dit het opladen van de batterij met anonieme, snelle seks (diversionary mode), weer anderen testen hun identiteit en het gevoel van het zelf aan de homowereld op deze plekken (experimental mode) en dan zijn er nog de homoseksuele mannen, die een heteroseksueel leven leiden en hopen ooit in de homoseksuele wereld opgenomen te worden, omdat dat meer bij hun geaardheid aansluit (existential mode).

Jaap Lengkeek (1996) introduceert in verband met het voorgaande het begrip contrastructuur. Contrastructuur verwijst naar het bestaan van andere werkelijkheden, naast de common sense logica van de alledaagse wereld, die toch een structurele plaats hebben in geregelde sociale relaties. Deze plaats is in tijd en ruimte herkenbaar en eveneens begrensd. Contrastructuur heeft als werkelijkheid een georganiseerde vorm, die een distantie ten opzichte van de alledaagse wereld creëert, maar voor een groot deel over de alledaagse wereld heenvalt, als een laag over laag.

Deze andere werkelijkheden bestaan door enige, herhalende vorm van communicatie tussen personen, waarbij die communicatie gaat over immateriële en materiële onderwerpen. Door een werkelijkheidsbepaling te geven aan aspecten van de leefwereld worden deze gethematiseerd en vervolgens onderworpen aan communicatieve processen. Vervolgens krijgen deze thema's een vaste vorm. De Franse socioloog Pierre Bourdieu gebruikt hiervoor het begrip 'doxa'. De doxa bepaalt hoe zaken in elkaar steken op een bepaald gebied. Het bepaalt wat nastrevenswaardig is. Ten tweede definieert de doxa een sociaal veld of arena, waarin actoren voor elkaar klaar staan en met elkaar wedijveren om datgene te kunnen verwezenlijken wat nastrevenswaardig is. Doxa scheidt een wereld of veld. Een veld is daardoor zowel een sociale constructie als een tastbare realiteit. (Bourdieu volgens Lengkeek, 1996)

Vervolgens worden de doxa aanleiding voor strijd en verandering. Er ontstaan conflicten tussen actoren met verschillende doxa. Actoren formuleren hun eigen doxa al dan niet in groepsverband. De strijd om heersende doxa te formuleren wordt het discours genoemd. Het discours over waarheid, normativiteit en waarachtigheid. Omdat verschillende actoren andere zaken als nastrevenswaardig beschouwen en daar een speciale plek aan binden om het nastrevenswaardige te bereiken ontstaan conflicten in de ruimte op basis van verschillende doxa. De meest succesvolle actoren bekrachtigen zolang mogelijk de doxa, al dan niet stilzwijgend. De doxa heeft consequenties voor personen, dingen en relaties daartussen. Op homo-ontmoetingsplekken treden deze conflicten op basis van doxa op. Omdat homoseksuelen andere doxa hebben dan andere gebruikers van deze plekken ontstaan conflicten over hoe een bepaalde plek gebruikt moet worden op grond van het discours van waarheid, normativiteit en waarachtigheid.

4.2.2 Andere motieven

De auteur W. Leap besteedt in zijn boek 'Public Sex / Gay Space' aandacht aan de vraag waarom mannen behoefte aan seks in het openbaar hebben. Volgens hem heeft dit twee redenen, omdat ze de behoefte hebben en de mogelijkheden hebben. Het hebben van de behoefte heeft meer te maken met het man zijn dan met het homo zijn. Mensen verschillen in de mate waarin ze genieten van seks zonder emotionele verbondenheid. In het algemeen zijn mannen meer geïnteresseerd in seks met iemand met wie ze geen band hebben dan vrouwen. Bewijs laat zien dat er geen verschil is tussen heteroseksuele en homoseksuele mannen op dit vlak. Het verschil tussen de homo- en heteroman is dat als de seks alleen om mannen draait er sneller een partner is gevonden, die ook zoekende was naar anonieme seks. Daarnaast is het hebben van seks in openbare ruimten spannend en opwindend. Het risico om gesnapt te worden speelt daarbij zeker een rol. Dit geldt zowel voor hetero's als homo's. Voyeurisme speelt op dergelijke ontmoetingsplekken dan ook een rol. Het is kijken en bekeken worden. Lane vraagt zich in zijn artikel 'Living Well is the Best Revenge: Outing, Privacy and Psychoanalysis.' af of het uiten van homoseksualiteit, de in de maatschappij heersende homofobie kan verlagen. De auteur zelf denkt van niet. Uiting geven aan homoseksuele gevoelens op zo'n manier leidt tot scherpere grenzen tussen homo's en hetero's. (Lane, 1999) In tegenstelling tot deze auteur schrijft de auteur J.P. Stokes dat homo-ontmoetingsplekken het makkelijker maken voor homoseksuele mannen om hun gevoelens te exploreren. Daarnaast kunnen gesprekken met andere homo's bijdragen aan het beter begrijpen van gevoelens en gedachten en het homo-zijn op deze manier draaglijker en acceptabeler maken. (Stokes, 1999)

De oprichters van de website Digigop hebben een onderzoek gedaan onder de bezoekers van de site naar achtergronden van baanbezoek. (bijlage 2) Uit dit onderzoek bleek dat 35% van de ondervraagden HOP's bezoeken voor de spanning. Opvallend is dat slechts 10% van de ondervraagden antwoordt dat zij niet voor hun geaardheid uit kunnen komen. Het lage percentage zou te verklaren kunnen zijn doordat mannen, die nog in de kast zitten, de website minder bezoeken, omdat ze hier minder mogelijkheden voor hebben. Op de vraag hoe vaak men moest gaan voor het lukte, antwoordde 37% dat het bijna iedere keer lukte. De hoeveelheid seks per bezoek varieert tussen de 1 en 2 keer (41%) en de 0 en 1 keer (36%). 26% van de ondervraagden bezoekt de baan dan maanden niet en dan iedere week. 20% komt ongeveer 1 keer per week. Op de vraag of 1 baan voldoende is of meerdere banen nodig zijn? Antwoordde 60% van de ondervraagden meerdere banen te bezoeken en 33% bezoekt altijd dezelfde. De vraag is

of de resultaten van het onderzoek representatief zijn, aangezien een ieder op de website kan komen en de enquête kan invullen.

Hoofdstuk 5: Toe-eigening van de publieke ruimte

Om in te kunnen gaan op toe-eigening van de publieke ruimte is eerst een definitie van de publieke ruimte nodig. Het publieke of openbare domein is ruimte die voor iedereen toegankelijk is en waar een algemeen gebruiksrecht op bestaat. Het openbare domein is dan ook geen ruimte waar geen bestemming aan is gegeven, maar wordt door veel verschillende belangengroepen geclaimd. Mensen eisen een deel van de openbare ruimte op om eigen activiteiten te ontplooiën. Het opeisen van een deel van de publieke of openbare ruimte wordt toe-eigening genoemd. Toe-eigening is gerelateerd aan twee concepten, domeinvorming en transgressie. Een ander concept wat van invloed is en belangrijk is voor aanvang van domeinvorming en transgressie is groepsvorming. Deze drie concepten zullen hieronder beschreven worden.

5.1 Domeinvorming / territoriality

In het boek 'Human territoriality' van R. D. Sack (1986) wordt het begrip territoriality uitgelegd. Voor het gemak en leesplezier wordt het Engelse begrip territoriality vertaald met het Nederlandse begrip domeinvorming. Domeinvorming wordt in dit boek gedefinieerd als de poging van een individu of een groep om mensen, fenomenen en relaties te beïnvloeden, aan te tasten of te controleren in een geografisch gebied. Dit gebied zal het domein genoemd worden. Als we een domein vormen, creëren we tegelijkertijd een bepaalde plek. Het verschil tussen een plek en een domein is, dat voor domeinen constante inspanning benodigd is om een domein vast te stellen en te behouden. Een plek wordt een domein als mensen de grenzen gaan gebruiken om het gedrag van anderen te beïnvloeden door gecontroleerde toegang. Een persoon of groep kan natuurlijk meerdere domeinen controleren. In de moderne samenleving moeten veel normale plekken een domein worden om te kunnen bestaan als plek. Op deze manier wordt openbaar groen door homo's gevormd tot een domein en kan een homo-ontmoetingsplek blijven bestaan.

Domeinen hoeven niet verdedigd te worden door mensen binnen het domein. Een domein kan gebruikt worden om te behouden of te belemmeren als mede het buitensluiten van anderen. De mensen met controle hoeven daarvoor niet in het domein te zijn. Ze kunnen zelfs ver van het domein verwijderd zijn. De controle kan gebeuren met muren, hekken of simpele geen-toegangsborden.

De definitie van domeinvorming vertelt niet alleen wat het is, maar geeft ook een suggestie wat het kan doen. Deze suggestie komt voort uit drie verschillende onafhankelijke relaties. Deze worden hieronder opgesomd:

- Domeinvorming heeft betrekking op het classificeren van gebieden. Deze classificatie geschiedt volgens Piaget op basis van type en gebied. In het kort betekent dit dat aan een plek waarde wordt toegekend, waarmee anderen kunnen worden uitgesloten.
- Domeinvorming moet een vorm van communicatie bevatten. Via communicatie wordt duidelijk gemaakt wat tot een bepaald domein behoort en welke dingen in het domein passen. Via communicatie worden de grenzen van een domein duidelijk.
- Als laatste moet er een poging tot het controleren van de toegang tot een gebied zijn van de dingen erin of de dingen erbuiten door deze te belemmeren in het domein te komen.

Deze drie facetten van domeinvorming kunnen worden gevonden in alle samenlevingen en in alle tijden. (Sack, 1986)

De noodzaak voor domeinvorming is groter wanneer de druk op eenzelfde gebied groter wordt. In Nederland is de druk op de openbare ruimte groot. Dit leidt dan ook tot domeinvorming in de openbare ruimte. Een vorm van een domein is de homo-ontmoetingsplek. Een groep van homoseksuelen heeft waarde toegekend aan een plek, deze waarde uit zich in het gebruik van de plek als een plek waar seksuele contacten worden gelegd. Helaas is de communicatie rondom de grenzen van een homo-ontmoetingsplekken weinig impliciet. Dit komt voort uit het niet erkend zijn van homo-ontmoetingsplekken, waardoor geen hekken en dergelijke geplaatst kunnen worden. Andersom vindt deze communicatie over grenzen aan een domein wel plaats. Rondom gebieden waar homo's gewerd worden, worden wel hekken of borden geplaatst. Als laatste is het voor homo's moeilijk om de toegang tot gebieden te controleren. Dit komt voort uit de zwakkere positie van homoseksuelen in de maatschappij. Hier ligt een mogelijkheid voor de overheid om het controleren en bewaken van grenzen wel mogelijk te maken.

Het controleren van grenzen en de toegankelijkheid van domeinen leidt tot uitsluiting van andere personen. De grenzen van een domein en het domein zijn door Sibley beschreven. Sibley (1995) ontwikkelde de theorie van 'open space' en 'closed space', de kenmerken van de verschillende spaces staan in tabel 1 beschreven. De term space kan beschouwd worden als een vertaling van het woord domein.

Tabel 1: Kenmerken van open en closed spaces

Kenmerk	Open spaces	Closed spaces
Definitie van grenzen	Zwak gedefinieerde grenzen	Sterk gedefinieerde grenzen
Waarde systeem	Meerdere waarden worden gesteund	Dominante waarden worden genormaliseerd
Respons op verschil en diversiteit	Verskil en diversiteit worden verheerlijkt	Verskil en diversiteit worden niet getolereerd
Rol van toezicht	Toezicht houden op grenzen niet nodig	Hoofdbezigheid behoud van grenzen, veel toezicht op grenzen
Positie van het publiek	Het publiek bezetten de randen	Het publiek bezetten het centrum
Visie op cultuur	Multicultureel	Monocultureel

Vertaald naar Sibley, D. (1995), Geographies of Exclusion.

Zijn theorie biedt een kader voor het denken over grenzen. In zijn theorie heeft een sterk geclassificeerde plek sterk gedefinieerde of gesloten grenzen, de interne gelijksoortigheid en structuur worden gewaardeerd en er is een bezorgdheid over het behoud van grenzen om andere objecten en mensen buiten te houden die niet in de gemeenschappelijke classificatie vallen van de dominante groep (de insiders). Zoals later nog beschreven zal worden heeft dit verband met zuiverheid van een plek. De regelmatigheid van het ontwerp of inrichting en de sterke zichtbaarheid van interne grenzen, die de traditionele patronen van de sociale organisatie doorbreken, maken dat dat wat cultureel anders is als afwijkend en ontwrichtend wordt gezien. Voorbeelden van sterk geclassificeerde plekken zijn scholen, kerken en winkelcentra, dit zijn allemaal plekken waar alleen de mensen die er horen welkom zijn. Verschil wordt niet aangemoedigd of getolereerd. In tegenstelling tot dit, zijn er ook zwak geclassificeerde plekken die zwak gedefinieerde of open grenzen hebben en worden gekenmerkt door sociale menging en diversiteit. Voorbeelden van dergelijke plekken zijn festivals of

parken. Het verschil en de diversiteit in cultuur, identiteit en activiteiten in deze open plekken worden getolereerd, begrepen en soms zelfs aangemoedigd. Het toezicht houden op de open grenzen is minder noodzakelijk, omdat er minder bezorgdheid is over macht of uitsluiting. (Sibley volgens Malone, 2002)

De vraag bij welke soort 'space' homo-ontmoetingsplekken kan vanuit de gevonden literatuur niet beantwoord worden. Verder onderzoek hiernaar zou meer duidelijkheid moeten brengen.

Macht wordt in dit opzicht beschouwd als het opdringen van waarden en normen door de dominante groep in een ruimte aan de ondergeschikte groepen, de overheid handelt vaak naar deze dominante waarden en normen. Daardoor ontstaat er een beleid wat aansluit bij domeinvorming door dominante groepen in de samenleving. Ondanks het van bovenaf opgelegde beleid vormen groepen uit de samenleving toch een eigen vorm van gebruik. Gebieden die door overheden e.d. worden ingericht voor een bepaald gebruik worden door gebruikers van een andere gebruiksvorm voorzien. Dit verschijnsel treedt in alle hevigheid op bij homo-ontmoetingsplekken. Omdat er geen plekken voorzien worden door de overheid voor seksuele ontmoetingen tussen mannen nemen deze mannen een deel van de ruimte in die voor een ander dan hun gebruik bestemd en ingericht zijn.

5.2 Transgressie

Het proces van toe-eigening, dat ten grondslag ligt aan domeinvorming en de conflicten die dit oproept wordt transgressie genoemd. Eerst zal nu aandacht worden geschonken aan het begrip 'out of place' met behulp van de theorie die Canter ontwikkelde. Vervolgens zal verder worden ingegaan op het begrip transgressie en de gevolgen van transgressie.

Canter ontwikkelde het idee dat mensen 'in place' en 'out of place' kunnen zijn. 'In place' wil zeggen dat een persoon de rituelen en regels (ongeschreven of geschreven) behorende bij een plek kunnen lezen en begrijpen. Deze regels en rituelen worden ook wel het script van de ruimte genoemd. Mensen die hiertoe niet in staat zijn zullen zich ongemakkelijk voelen en mogelijk dit gevoel niet kunnen plaatsen. Deze mensen zijn 'out of place'. 'Out of place' zijn kan ook bewust gebeuren. Mensen kunnen er voor kiezen om de regels behorende bij een plek niet te gehoorzamen. Vaak heeft dit te maken met de drang om een plek op te eisen. Men wil zijn eigen regels en rituelen opdringen aan anderen om op deze manier te komen tot toe-eigening van een plek. Door anderen zich 'out of place' te laten voelen, zullen deze mensen proberen dit ongemakkelijke gevoel te voorkomen en weggaan.

Creswell (1996) zegt dat transgressie optreedt als speciale fenomenen (individuen, groepen en gebeurtenissen) verschijnen als 'out of place', waarbij vanzelfsprekende verwachtingen over gedragingen op die plekken uitgedaagd worden. (Creswell volgens Holloway, 2001). Als transgressie optreedt, kunnen dominante sociale groepen hysterisch reageren en een morele paniek creëren over bepaalde groepen of praktijken. Dit werkt als een aantrekker voor nieuwe vormen van sociale en ruimtelijke controle. Dit proces treedt ook op bij de homo-ontmoetingsplekken. De homo's eisen een deel van de ruimte op voor ontmoetingen en dit leidt tot conflicten met andere gebruikersgroepen. Vaak leiden de conflicten inderdaad tot een morele paniek. Deze paniek wordt versterkt door het lage maatschappelijke acceptatieniveau van homoseksualiteit. Transgressie kan ook onbedoeld gebeuren, als gevolg van individuen die bepaalde plekken zoeken om te gebruiken als plekken voor economische reproductie of socialiteit op een manier die dominante verwachtingen beledigt of uitdaagt. (Holloway, 2001)

Transgressie leidt tot het doordringen van groepen uit de rand, die in conflict zijn met de dominante groepen in het centrum, tot het centrum. Het onderscheid in centrum en periferie/rand komt voort uit het beeld dat mensen zich vormen van plekken. Collectieve gedachten over plekken leiden tot een vooringenomenheid van wat wel en niet kan op bepaalde plekken. De kenmerken van een plek worden uitgezet tegen die van een andere plek en dit leidt tot een centrum wat overeenkomt met het beeld van wat op een plek hoort en een periferie waar de zaken behoren die in het centrum niet thuis horen. De centrum/periferie gedachten blijven overeind door de tijd. Dit heeft te maken met ongelijke sociale relaties, die het toestaan dat het beeld overeind blijft. Degenen die zich ophouden in het centrum zorgen ervoor dat het idee over de periferie wijdverspreid raakt en op deze manier kunnen de dominante groepen in het centrum andere groepen weren of verwerpen naar de periferie. De krachtigen houden op deze manier afstand tussen zichzelf en de mensen in de periferie. (Holloway, 2001)

Het beeld dat gevormd wordt over een plek is verbonden aan mythologieën. Een mythologie kan geformuleerd worden als een vaak vage en omslachtige manier van het verbeelden van bepaalde 'werkelijke' plekken en de betrokken personen. De mythe is een verhaal over een plek, verhalen waar de herkomst moeilijk van te achterhalen is en die wijdverspreid bekend worden en geaccepteerd als de waarheid. Onvermijdelijk leiden deze verhalen tot een stereotype van een bepaalde plek of een verzameling van plekken door het uitlichten van sommige karakteristieken in het voordeel boven anderen. Op veel manieren hebben we deze mythen nodig om de ons omringende wereld en onze plaats hierin te kunnen begrijpen. Of deze mythen al dan niet waar zijn doet niet terzake. De vorming van deze mythen heeft dus een centrum/periferiemodel van een plek tot gevolg. Met in het centrum dat wat bij een plek hoort en in de periferie dat wat niet in het centrum hoort.

Het idee van centrum/periferie is de laatste jaren vooral onderzocht in verband met de constructie en vorming van seksuele identiteit. Kritische geografische wetenschappers geven aan dat plekken fundamenteel gevormd worden door de dynamiek van menselijke seksualiteit. De manieren waarop seks wordt weergegeven, waargenomen en begrepen vindt uiting op deze plekken. (Knopp volgens Holloway, 2001) Deze argumenten zijn vooral in verband met homoseksualiteit onderzocht. Uit onderzoek is gebleken dat homo's, lesbiennes en biseksuelen plekken vaak ervaren als voornamelijk heteroseksueel. Uiting van heteroseksuele geaardheid zijn geaccepteerd en worden als 'normaal' beschouwd, terwijl homo's gedwongen worden om hun geaardheid te ontkennen of te verhullen vanwege de angst voor homofobisch geweld en intolerantie. Tegelijkertijd kan de toe-eigening en transgressie van heteroseksuele plekken een potentiële manier zijn voor lesbiennes, homo's en biseksuelen om processen van homofobische onderdrukking te destabiliseren en ondermijnen omdat ze een keur aan tactieken vergaren om de strijd aan te gaan met de dominantie van plekken als heteroseksueel.

5.3 Groepsvorming

Essentieel element van voorgaande theorieën en processen is groepsvorming. Domeinvorming vindt plaats door individuen, maar sterker zijn domeinen gevormd door groepen. Ook transgressie is sterker en gecompliceerder wanneer dit in groepsverband gebeurt. Het vormen van groepen heeft veel te maken met groepsdynamica. Sartre ontwikkelde de theorie van groepsvorming vanuit de collectiviteit. Hierbij zijn drie ontwikkelingen van belang:

1. Het belang dat verschillende individuen gemeenschappelijk hebben, wordt erkend als een gedeeld gemeenschappelijk belang, waarbij de betrokkenen ontdekken hoe ze op elkaar aangewezen zijn om dit belang te verwezenlijken.
2. men gaat over tot directe communicatie en interactie: ieder spreekt de ander rechtstreeks aan
3. men beseft dat het om tegengestelde belangen gaat tussen deze groep en anderen daarbuiten. Dit besef is volgens Sartre in onze maatschappij voortdurend sluimerend aanwezig, omdat in zijn visie de maatschappij bestaat uit allerlei groeperingen die tegengestelde belangen verdedigen en daarmee impliciet onderlinge strijd oproepen.

Deze theorie van Sartre laat zien hoe groepen ontstaan. Deze theorie heeft te maken met domeinvorming zoals hierboven beschreven is. Omdat mensen hetzelfde belang hebben zullen ze in groepsverband een domein bezetten om daar hun gemeenschappelijke belang te kunnen bevredigen en verdedigen. (Sartre volgens Remmerswaal, 1995)

Hoofdstuk 6: Reacties op homo-ontmoetingsplekken

6.1 Literatuuronderzoek naar reacties op homo-ontmoetingsplekken

Ten grondslag aan het probleem dat optreedt op HOP's is dat heersende waarden en normen niet samengaan met het gebruik van de openbare ruimte voor seks tussen mannen. Normen zijn niet het gedrag zelf, maar de verwachting ten aanzien van gedrag van leden van de samenleving of groeperingen. Normen zijn gebaseerd op zekere abstracte, meer of minder bewuste collectieve voorstellingen omtrent wat goed en juist is en daarom na te streven is, de zogenaamde waarden. (De Jager volgens Maatman, 1978) Dit wordt het waarden- en normenpatroon genoemd. Als op een plek waarden- en normenpatronen van verschillende groepen botsen dan ontstaan er conflicten. Dit is het geval bij homo-ontmoetingsplekken.

Het heersende waarden- en normen patroon met betrekking tot de openbare ruimte laat weinig ruimte voor homoseksuele activiteiten. Homoseksualiteit is een weinig geaccepteerde uiting. Waar dit uit voorkomt is een nog te beantwoorden vraag. Momenteel is de tolerantie in relatie tot homoseksualiteit wel gegroeid. Daarnaast wordt tegenwoordig seks in Nederland normaal gevonden. Hier wordt steeds opener mee omgegaan en dit heeft uiteindelijk geleid tot het openlijk seks hebben. In eerste instantie gebeurde dit door hetero's, omdat eerst het 'normale' geaccepteerd wordt en daarna pas het 'andere'. De homo's pasten zich aan en gingen openlijker met elkaar om. De seks werd niet meer vierhonderd meter ver in het bos gedaan, maar tien meter was ook wel genoeg. De verhoogde tolerantie heeft er toe bijgedragen dat deze generatie homo's niet langer stiekem hoeft te doen. Toch ontstaan er vaak botsingen tussen homoseksuele gebruikers van plekken en andere gebruikers.

Enerzijds heeft het probleem te maken met fysieke overlast. Deze overlast uit zich in afval (condooms en tissues e.d.) en geluidsoverlast door optrekkende auto's. Deze overlast komt voort uit het denken van de samenleving over het weggooiën van rommel en geluidshinder door auto's. Deze overlast is het gevolg van het gebruik van de openbare ruimte door mensen en zijn min of meer van toepassing op iedere gebruiker van de openbare ruimte. De auto's van homoseksuelen maken niet meer geluid dan die van heteroseksuelen.

Anderzijds hebben mensen gevoelsmatige klachten. Deze hebben meer te maken met de specifieke gebruikersgroep en worden sterker door de persoonlijke waarden en normen beïnvloed. De ontmoetingsplek zou bijvoorbeeld bepaalde vormen van criminaliteit aantrekken of men is bang voor verspreiding van het aids-virus als gevolg van rondslingerend vuil. Daarnaast is er het morele bezwaar dat homoseksualiteit niet hoort. Ondanks het homo-emancipatiebeleid, wat moet bijdragen aan een grotere acceptatie van homoseksualiteit, bestaat bij verschillende personen nog steeds de gedachte dat homoseksualiteit onzedig is en niet zou mogen bestaan. Ook de angst geassocieerd te worden met homoseksualiteit bij een bezoek aan een ontmoetingsplek zonder homoseksuele motieven en voor geheel ander gebruik speelt een rol.

Volgens de auteur G. Hekma komen bezwaren tegen homo-gebruik van de publieke ruimte voort uit heteroseksuele zelfingenomenheid. Hij zegt in zijn boek 'Homoseksualiteit in Nederland van 1730 tot de moderne tijd.': "In een democratisch samenleving dient er ruimte te zijn voor verschillende groepen uit de samenleving." Volgens hem zijn de meeste bezwaren tegen homoseks misplaatst. De seks vindt meestal in de bosjes plaats, zodat het uit het zicht van anderen gebeurt. Overlast door afval (condooms en tissues e.d.) kan opgelost worden door de overheid door het plaatsen van

meer afvalbakken. En geluidsoverlast door optrekkende auto's kan voorkomen worden door de auto's van de woningen af te geleiden. (Hekma, 2004)

Een ander element wat verband heeft met overlast op homo-ontmoetingsplekken en wat leidt tot uitsluiting van homoseksuele gebruikers is de toenemende druk op de openbare ruimte. De druk op de openbare ruimte is groot. Bij het afwegen van verschillende belangen in de openbare ruimte worden al dan niet expres de homobelangen vergeten. Om andere burgers tevreden te houden worden homo's vaak verbannen. Soms krijgen ze een nieuwe plek om te cruisen, vaker wordt er geen rekening gehouden met de belangen van homoseksuele mannen. Volgens homobelangengroepen wordt er door omwonenden en recreanten veel gezeurd om niets. De seksuele handelingen vinden meestal in de bosjes plaats en op grote afstand van bewoners en recreanten. Dit was het geval in Zwolle waar een homobos geruimd werd vanwege de klagende buurtbewoners. De homo's werden aan hun lot overgelaten. (Hekma, 2004) In tegenstelling tot het voorgaande zijn er ook homo's die voor de spanning het liefst in het zicht hun seksuele handelingen verrichten. In dit geval hebben de burgers recht van klagen en hebben de politie en de gemeente het recht om op te treden tegen onzedelijk gedrag. Door de steeds sterkere druk op de openbare ruimte van verschillende groepen in de samenleving zal het homoseksueel ruimtegebruik steeds sterker onder druk komen te staan. De homowereld is tegen deze druk nauwelijks opgewassen. De defensieve manier waarop homo's handelen staat in schril contrast met de offensieve manier waarop andere belangengroepen ruimte opeisen. De homocultuur van inschikken en in de kast kruipen en de schaamte voor openbaar seksplezier leiden er toe dat homobelangengroepen minder sterk staan in het opeisen van een deel van de publieke ruimte. (Hekma, 2004) Volgens enkelen zal dit leiden tot het totaal verdwijnen van homo-ontmoetingsplekken.

6.2 Concepten en theorieën over reacties op homo-ontmoetingsplekken

In de literatuur staan verschillende concepten beschreven die proberen een reden te geven voor de verschillende reacties op homo-ontmoetingsplekken. Deze concepten zijn: zuivere plekken, topophobia en displaced aggression. Ook bij deze concepten is groepsvorming erg belangrijk, maar omdat dit proces hierboven al beschreven is, wordt hier nu geen aandacht aangeschonken.

6.2.1 Zuivere plekken

Sibley (1995) ontwikkelde de theorie dat mensen de behoefte hebben om een idee van structuur te hebben van de hen omringende omgeving. De implicatie is dat mensen een (onbewuste) behoefte hebben om die dingen die anders zijn dan henzelf buiten te sluiten. Aan de ene kant heeft dit te maken met het verwijderen van vuil en rommel en aan de andere kant kan het zover gaan dat 'anderen' worden buitengesloten, bijv. mensen met een andere gaardheid zoals homoseksuelen. Sibley suggereert dat we proberen om zuivere plekken te behouden, vrij van vuil en 'andere' mensen. Deze zuiverheid leidt tot het houden van fysieke en psychische afstand op verschillende schalen. Op nationale schaal betekent dit voor de homo's dat zij worden geweerd uit bepaalde gebieden door belemmerende maatregelen. Deze theorie van Sibley sluit aan bij de neiging van mensen om homoseksuele contacten te weren uit gebieden. Zij willen de 'anderen' niet toelaten op de voor hen zuivere plekken. Mogelijk is het omgekeerde ook het geval. (Sibley volgens Holloway, 2001) Het uitsluiten van 'anderen' om zuivere plekken te behouden heeft veel te maken met domeinvorming. De humanistisch geograaf Tuan ontwikkelde een theorie die verband houdt met het door Sibley ontwikkelde idee

van zuiverheid. Deze theorie houdt verband met uitsluiting van anderen niet vanwege zuiverheid, maar vanwege angst voor het onbekende op plekken, dit wordt door hem topophobia genoemd. In aansluiting op het voorgaande gedeelte zal nu de theorie van Tuan uitgelegd worden.

6.2.2 Topophobia

De humanistische geograaf Tuan (1979) bedacht het idee van topophobia. Topophobia is de angst voor plekken. In tegenstelling tot topophobia bestaat ook topophilia, wat de liefde voor plekken is. Er zal ingegaan worden op topophobia. Tuan stelt dat angst, net als emoties van behoren tot, een fundamentele menselijke ervaring is. Angst kan worden geassocieerd met bepaalde plekken op dezelfde manier waarop andere plekken als plezierig worden ervaren. Angst en spanning op plekken heeft vaak te maken met het weg zijn van huis, het zijn op plekken waar je van voelt dat je er niet thuishoort. Dit gevoel van ongemak heeft te maken met het idee dat een plek aan anderen toebehoort. Tuan heeft een indeling gemaakt in verschillende soorten angst. Angst voor geluiden, angst voor andere mensen en angst voor stedelijke complexiteit. In verband met homo-ontmoetingsplekken is alleen de angst voor andere mensen van belang. De angst voor anderen komt voort uit de onzekerheid over wat voor soort mensen je tegen kunt komen in de openbare ruimte. De angst voor onbekende mensen (en angst voor onbekende plekken) en de angst voor wat ze ons aan kunnen doen is een gewone ervaring. Groepen, die reeds door de samenleving ondergeschikt worden gemaakt, kunnen door de angst voor het onbekende nog verder uitgesloten worden. Eerder is geschreven over morele paniek rondom homo-ontmoetingsplekken. Een andere vorm van angst rondom homo-ontmoetingsplekken komt dus voort uit de angst voor het onbekende. Omdat weinig bekend is over de subcultuur van homoseksueel straatverkeer kan de angst voor het onbekende blijven bestaan. Mogelijk zou meer aandacht en bekendheid over homoseksualiteit in het algemeen en in het specifiek over ontmoetingsplekken leiden tot vermindering van deze angst en naar een betere acceptatie van deze HOP's. Veel invloed op deze vorm van angst heeft de media. Vanwege negatieve berichten in de media over homo-ontmoetingsplekken wordt de angst aangewakkerd.

6.2.3 Displaced aggression

Een steeds meer voorkomende reactie op homo-ontmoetingsplekken is agressie. Vanuit een theorie binnen de groepsdynamica kan gezegd worden dat er een 'ingroup' en een 'outgroup' bestaat in de samenleving. Binnen de ingroup heerst een sterk wij-gevoel. De mate van cohesie binnen de groep is erg groot. Alle anderen die niet tot het wij behoren worden beschouwd als de outgroup. De mate van cohesie bepaalt hoe groot de verschillen tussen de ingroup en de outgroup zijn. Is de mate van cohesie hoog dan zullen de verschillen tussen de ingroup en de outgroup groot gemaakt worden. Iedereen in de outgroup wordt gezien als een mogelijke bedreiging. De ontmoetingen op homo-ontmoetingsplekken leiden vanwege hun anonieme karakter tot een minder grote cohesie dan bij andere groepen. Om het voorbeeld van het potenrammen te nemen. Potenrammers zijn vaak georganiseerd en kennen elkaar meestal vanwege het verenigende karakter van potenrammers. Zij vormen dan ook een sterke ingroup. Omdat de homo's de outgroup zijn en een lage mate van cohesie hebben zijn zij een makkelijk slachtoffer. Het geweld dat hierbij wordt gebruikt komt voort uit 'displaced aggression'. Displaced aggression is het verschuiven van agressiviteit van leden van een ingroup naar leden van de outgroup. Dit ontstaat doordat agressiviteit tussen leden van de ingroup

niet wordt geaccepteerd en die agressiviteit wordt naar buiten gericht. (Remmerswaal, 1995)

Hoofdstuk 7: Handelen van de overheid

7.1 Literatuuronderzoek naar het handelen van de overheid

In Nederland bestaan verschillende meningen over het te voeren beleid voor homo-ontmoetingsplekken. Het openbaar ministerie besloot in 2003 dat in 2004 meer door politie gesurveilleerd zou worden op homo-ontmoetingsplekken. (Gaysite, 25-5-2005) De extra politieaandacht moet ervoor zorgen dat de overlast beperkt blijft. Daarnaast voeren gemeentes een beleid tegen homo-ontmoetingsplekken door het kappen van bosschages, het plaatsen van hekken of dijken, het begrazen van terreinen door groot vee of het aanleggen van diepere sloten en greppels. Politiecontroles moeten voorkomen dat er een crimogene werking uitgaat van ontmoetingsplekken voor homo's. Criminaliteit op deze plekken komt vooral voort uit prostitutie. Deze offensieve instelling biedt geen oplossing tegen de overlast van homo-ontmoetingsplekken. Het probleem wordt verschoven naar een andere plek. Naast voorgaande tegengaan beleid van de overheid worden door bepaalde gemeenten homo-ontmoetingsplekken wel erkend en seksuele handelingen gedoogd. Toch worden dergelijke plekken meestal niet gehonoreerd als ontmoetingsplek en wordt het bestaan ontkend.

Juridisch gezien bevindt het hebben van seks in het openbaar zich in een grijze zone. Mensen die seks in het openbaar hebben begaan geen delict tenzij iemand uit het publiek daarover een klacht indient bij de politie en voor de rechter aannemelijk kan maken dat dit 'antisociale' gedrag ook illegaal in de zin van de wet is. (Benschop, 2004) Daarentegen kan je wel een boete krijgen als de politie je betrapt op seks in het openbaar, vanwege schending van de openbare orde. Het optreden van de politie op HOP's is niet alleen het voorkomen van seksuele handelingen door homo's, maar tegenwoordig biedt de politie ook bescherming tegen potenrammers en andere mensen die kwaad in de zin hebben. Een vervelend verschijnsel op homo-ontmoetingsplekken is het potenrammen. Steeds vaker wordt in de media geschreven over homo's die door anderen in elkaar geslagen worden vanwege hun seksuele voorkeur. Deze potenrammers weten via websites en andere middelen de homo-ontmoetingsplekken te vinden. Als deze eenmaal zijn gevonden is het makkelijk om een slachtoffer te vinden.

Het handelen van de overheid is gebaseerd op hetzelfde waarden- en normenpatroon als die van de samenleving. Het waarden- en normenpatroon is de basis van het beleid van de overheid. Hierop baseert men het handelen ten aanzien van homo-ontmoetingsplekken. Wordt het gebruik ontmoedigd of gedoogd? Worden de homo's in bescherming genomen of juist de andere leden van de samenleving? Daarnaast is het waarden- en normenpatroon bepalend voor welke prioriteiten overheden hebben over waar welke functie moet komen. Hierbij speelt sociale veiligheid een belangrijke rol. Sociale veiligheid heeft te maken met de openbare ruimte en de angst voor criminaliteit. Onderdeel van sociale veiligheid is sociale controle. Dit is informeel toezicht en wordt ook wel natuurlijke surveillance genoemd. Het gaat om de zichtbare en voelbare aanwezigheid van andere mensen. Dit is te beïnvloeden door de ruimtelijke inrichting. In diezelfde ruimtelijke inrichting kan cruising plaatsvinden en daar ligt het probleem. Kiest een gemeente voor de sociale veiligheid van passanten en is deze er niet, dan worden bosjes gesnoeid en lantaarnpalen neergezet. Hierdoor verliest de HOP zijn aantrekkelijkheid. Anderzijds kan de gemeente kiezen voor de sociale veiligheid van gebruikers van homo-ontmoetingsplekken. (Maatman, 1993)

De overheid hoeft publieke seks niet toe te laten vanwege de homo's die nog in de kast zitten en geen andere plek hebben om hun seksuele behoeften te bevredigen. Het argument ligt meer in de multiculturele en multiseksuele samenleving. Voor verschillende

groepen in de samenleving en hun behoeften kan ruimte gevonden worden in de publieke ruimte. Zoals parken voor stadsbewoners, wegen voor automobilisten, sportvelden voor voetballers, tippelzones voor hoerenlopers en seksplekken voor homomannen. Te vaak denken overheden en burgers dat de publieke ruimte gelijkelijk toegankelijk moet zijn voor elke categorie. Maar niet alle groepen hebben dezelfde wensen en hetzelfde ruimtegebruik.

Uit reacties op verschillende websites op artikelen waarin bericht wordt over het sluiten van homo-ontmoetingsplekken blijkt dat de meeste bezoekers de ontmoetingsplekken graag gelegaliseerd zouden zien. Het kenniscentrum lesbisch- en homo-emancipatiebeleid geeft de volgende oplossingen voor problemen rondom ontmoetingsplekken:

- Aanpakken van onveiligheid op de baan
- Herinrichten van het terrein, zodat gedeeld ruimtegebruik mogelijk wordt
- Realiseren dat cruising een vorm van recreatie als alle andere is
- Voorlichten van omwonenden
- Aanstellen van een aandachtsfunctionaris bij de politie die zich met eventuele problemen bezighoudt

Deze oplossingen geven weer dat er vanuit de homopopulatie bereidheid is om problemen op te lossen en daar medewerking aan te verlenen en mee te denken. (www.homo-emancipatie.nl, 25-5-2005)

Uit een onderzoek op de website Digigop is een onderzoek gedaan naar redenen van sluiting van verschillende ontmoetingsplekken. De meeste bezoekers van de site denken dat ontmoetingsplekken gesloten worden vanwege klachten van argeloze voorbijgangers of wandelaars, een andere grote meerderheid denkt dat de reden het achterlaten van rommel en dergelijke is. Ook uit dit onderzoek blijkt dat zeker de homo's zich bezighouden met de problematiek en bereidt zijn medewerking te verlenen aan een oplossing voor de conflicten en problemen rondom ontmoetingsplekken. (Bijlage 3) (Digigop, 20-6-2005)

7.2 Concepten voor handelen van de overheid

De overheid kan op verschillende manieren handelen met betrekking tot homo-ontmoetingsplekken en publieke plekken in het algemeen. Activiteiten van verschillende groepen moeten een plaats krijgen. De overheid kan activiteiten gedogen, verbieden of legaliseren.

In het boek 'Public space' van Carr et al. wordt ingegaan op beleidskant van de publieke ruimte. Het ontwerp van een plek creëert een ingebouwd programma (script van een plek) voor zijn gebruik en een set van aanwijzingen voor zijn potentiële betekenis. De gebruikers van een plek brengen hun eigen programma's in, in de vorm van verwachtingen en gewenste activiteiten, die al dan niet overeenkomen met het ingebouwde programma. Als ingebouwde programma's en door de gebruiker gedefinieerde programma's niet overeenkomen, ontstaat er een probleem voor de beleidsmakers. Zij moeten proberen om controle te krijgen over het gedrag van de gebruiker binnen de belemmeringen vanuit het ruimtelijk programma, wat conflicten kan veroorzaken of ze moeten de gebruikers laten proberen om de ruimte om te vormen naar hun wensen, wat kan resulteren in frustratie of schade. Een ruimtelijk programma kan totaal overeenkomen met het gebruikersprogramma, maar wanneer de gebruikers veranderen, kan het ingebouwde ruimtelijke programma verouderd raken. Verschillende groepen kunnen variërende wensen en verwachtingen hebben over de acties die gepast zijn in een ruimte.

Omdat de inrichting van een plek de belangrijkste factor is in de perceptie van mensen en het gebruik, willen de ontwerper en beleidsmaker deze vooraf kunnen bepalen. De beleidsmakers moeten kunnen lezen en begrijpen hoe mensen een ruimte gebruiken en waarom. Belangrijk hierbij is directe observatie van mensen en het gebruik van een ruimte. De perceptie, reacties en visies van huidige en toekomstige gebruikers van een plek zijn een belangrijke bron van informatie voor ontwerpers en beleidsmakers. Als gebruikers in het proces van ontwerp en beleid opgenomen zouden worden dan moet dit gebeuren met interactie. Het betrekken van werkelijke personen maakt plaats voor de vage projecties vanuit statistische analyse. Deze mensen, die alle gebruikers representeren, kunnen in dialoog met beleidsmakers en ontwerpers betrokken worden om te inspireren, vormgeven, verklaren en ideeën te testen. De menselijke dimensies kunnen het kader van discussie worden en het zal leiden tot ontwikkeling en verfijning van deze dimensies. Gebruikersparticipatie kan de dimensies transformeren in ontwerp- en beleidscriteria, die geschikt zijn voor de omgevingscontext en bepaalde groepen die uit de context komen. Het consulteren van gebruikers creëert een heldere bewustwording van de werkelijke sociale diversiteit, die het mogelijk maakt voor ontwerpers en beleidsmakers om de sociale implicaties van het ontwerp en beleid te begrijpen. Ook maakt communicatie met gebruikers het makkelijker om problemen te verkennen. De gebruikers zelf hebben meestal het meeste inzicht in conflicten en waar en hoe deze ontstaan.

Vanwege de verschillende activiteiten van mensen van verschillende achtergronden, leeftijden, inkomen etc. en de speciale wensen aan een ruimte van ieder is er een potentieel voor conflicten en voor het mislukken van de bevrediging van alle behoeften. Zonering van verschillende activiteiten maakt het mogelijk om geschikte plekken te ontwikkelen in elke zone en is een vanzelfsprekende keuze als de ruimte het toelaat. Maar er is zelden genoeg ruimte om in gescheiden en geschikte plekken te voorzien voor elke gewenste activiteit, dan is de creatie van plekken met multifunctioneel gebruik een meer voorkomende oplossing. Hier staat tegenover dat wanneer sommige wensen voor activiteiten worden genegeerd, een plek die voor één activiteit is ingericht anderen deze onwettelijk zullen proberen toe te eigenen, wat leidt tot grotere problemen op het vlak van beleid. Het bevredigen van behoeften van bepaalde groepen door de inrichting van publieke ruimten kan leiden tot het negeren van behoeften van anderen. Ondanks dat de schaarse bron van ruimte uitgebreid kan worden door multifunctioneel gebruik, kan dit goed beleid belemmeren.

Een voorbeeld van zonering dat de laatste jaren is gebruikt en enige gelijkenis vertoont met homo-ontmoetingsplekken is de tippelzone. Prostitutie vond op plekken verspreid in steden plaats. Vanwege de conflicten tussen deze moreel minder aanvaarde vorm van handelen en andere vormen van activiteit werden er tippelzones aangelegd. Een voorbeeld van een succesvolle tippelzone is de Europalaan in Utrecht. In 1986 werd deze tippelzone officieel geopend. De tippelzone biedt een veilige plek aan de prostituees die daar werken dankzij de surveillance van politie en medische zorg. Daarnaast is de zone inmiddels zo ingeburgerd, dat het werk van de tippelaarsters niet langer gehinderd wordt door protestacties. Door de plaatsing van de tippelzone op een bedrijventerrein hebben relatief weinig mensen last van de tippelaarsters. De activiteiten beginnen na kantooruren, wanneer de meeste bedrijven de deuren gesloten hebben en stoppen voor de deuren weer open gaan. Mede door politie-surveillance is de criminaliteit op de tippelzone laag en hebben bedrijven weinig te klagen. Voordat de tippelzone geopend werd liepen de meisjes in het centrum te tippelen, als de politie ze dan wegjoeg gingen ze gewoon naar een andere plek. Door één zone te creëren is de overlast beperkt en weet iedereen waar getippeld wordt en kan de plek vermeden worden door mensen die

niets met de activiteiten te maken willen hebben. De veiligheid wordt niet alleen bepaald door politie, maar ook de inrichting van de tippelzone draagt hierin zijn steentje bij. Er zijn veertien afwerkplaatsen op een terrein een kilometer van de tippelzone verwijderd. De afwerkplaatsen zijn van elkaar gescheiden met betonnen schuttingen en worden dagelijks schoongemaakt. Op deze manier hoeven de tippelaarsters niet meer naar donkere parkeergarages en dergelijke. Als er al iets gebeurt dan zijn de andere prostituees dichtbij. (Klomp, A. 1995) Helaas is door sluiting van tippelzones in Amsterdam, Rotterdam en Den Haag de toestroom van tippelaarsters zo groot geworden dat deze niet meer te beheersen valt en de overlast toeneemt.

In elke democratische samenleving moeten de rechten van minderheden beschermd worden tegen de tirannie van de meerderheid. De publieke ruimte vormt hierop geen uitzondering. De rechten op toegang, vrijheid van actie, claimen van ruimte, verandering en eigenaarschap zijn belangrijke inrichtingsvoorwaarden. Ze hoeven niet altijd in een ruimte aanwezig te zijn, maar toch zeker in overweging genomen zijn. De mensen bezitten inderdaad de publieke ruimte en hebben het recht deze te veranderen naar eigen wensen. (Carr, S. et al., 1992)

Zonering zou een geschikt instrument kunnen zijn om conflicten rondom homo-ontmoetingsplekken te beperken. Door gebieden waar ontmoetingsplekken voorkomen te zoneren zou iedere gebruikersgroep zijn eigen deel voor activiteiten krijgen. Dit heeft tot gevolg dat verschillende gebruikersgroepen minder snel in elkaars domein komen. De homo's hebben vrijheid van handelen in hun zone zonder dat anderen hiermee geconfronteerd hoeven te worden. De morele bezwaren worden hierdoor vanzelfsprekend niet opgelost. Multifunctioneel gebruik van plekken is geen bruikbaar instrument, aangezien privacy en anonimiteit voor homo's belangrijk is en andere gebruikers niet geconfronteerd willen worden met seksuele handelingen van homo's.

Hoofdstuk 8: Conclusie

In de conclusie zullen de vooraf gestelde kennisvragen beantwoord worden. Ook zal teruggegrepen worden op de doelstelling van het onderzoek.

Homo-ontmoetingsplekken zijn ontstaan vanuit een seksuele behoefte van mannen om met andere mannen seks te hebben op een anonieme manier. Vooral in de oorlog tot de jaren '90 werd homoseksualiteit weinig geaccepteerd. Homo's werden gedwongen om op anonieme plekken seks met elkaar te hebben. Dit gebeurde in de openbare ruimte. De eerste plekken waren de openbare toiletten rond het Centraal Station in Amsterdam.

Gebruikers van ontmoetingsplekken zijn homo's, maar ook mannen die getrouwd zijn of samenwonen met een vrouw komen op deze plekken om hun behoeften te bevredigen. Er is verder weinig bekend over leeftijd, etniciteit en religie van bezoekers. Ook spreken verschillende onderzoekers elkaar hierin tegen. Dan weer is 50% niet openlijk homoseksueel, dan weer 20%. Hier ligt dus nog een vraag voor verder onderzoek.

Het belangrijkste motief om gebruik te maken van homo-ontmoetingsplekken is de spanning. Daarnaast is het gemakkelijk en gratis. Mede doordat het voor veel homoseksuelen moeilijk is om uit de kast te komen is de ontmoetingsplek de plaats om hun seksuele behoeften te bevredigen. Daarnaast zou het een vlucht uit het dagelijkse leven kunnen zijn. Waarbij men even uit de dagelijkse beslommeringen van het voornamelijk heteroseksuele leven kan stappen, in het homoseksuele leven. Deze ontsnapping uit het dagelijks leven wordt de zoektocht naar contrastructuur genoemd.

Overlast op ontmoetingsplekken komt voort uit conflicterende waarden- en normenpatronen. De waarden en normen van de meeste mensen zijn niet zo vergaand dat seks in de publieke ruimte geaccepteerd of getolereerd wordt. Mede door de lage acceptatie van homoseksualiteit is dit voor publieke seks door homo's nog meer reden tot conflict. Overlast uit zich in fysieke overlast, zoals optrekkende auto's en rommel, en morele overlast, dat wat op ontmoetingsplekken gebeurt past niet in de moraal van de meeste mensen. Belangrijke begrippen omtrent overlast zijn zuivere plekken, topophobia en displaced aggression.

Belangrijk aspect rondom homo-ontmoetingsplekken en de publieke ruimte is het proces van toe-eigening. Om activiteiten te kunnen ontplooiën moet een deel van de publieke ruimte door een individu of groep toegeëigend worden. Het proces van toe-eigenen van een deel van een ruimte wordt domeinvorming genoemd. Een domein is een plek, die exclusief door een groep of individu gebruikt wordt voor eigen activiteiten. Domeinen leiden tot het bewaken van grenzen, zodat anderen niet in het domein kunnen komen. Proberen door te dringen in een domein wordt transgressie genoemd. In de publieke ruimte is voortdurend strijd om domeinen gaande. Vooral in Nederland waar de druk op de publieke ruimte groot is, is deze strijd erg aanwezig. Homo's hebben voor hun seksuele activiteiten een deel van de publieke ruimte toegeëigend en tot hun domein omgevormd. Door transgressie leidt dit tot conflicten met andere gebruikersgroepen in de publieke ruimte.

Vanwege deze domeinvorming en conflicten moet de overheid ingrijpen. De overheid houdt zich voornamelijk bezig met het belemmeren van het gebruik van homo-ontmoetingsplekken met groot vee, hekken, dijken en het uitdunnen van bosschages. Dit doet de overheid om de meerderheid van de burgers tevreden te stellen. Andere mogelijkheden voor de overheid zijn legaliseren, verbieden of gedogen. Enkele gemeenten in Nederland tolereren het gebruik van homo-ontmoetingsplekken. Maar vaker wordt er een verbod uitgevorderd. Meestal leiden deze verboden tot verschuiving van het probleem, een andere plek wordt toegeëigend en gebruikt voor homoseksuele activiteiten. Van legalisatie zijn geen gevallen bekend. Mogelijk ligt de oplossing in

legalisatie, zoals dit ook bij tippelzones is gebeurd. Dit zou nog nader onderzocht moeten worden.

Tot slot kan geconcludeerd worden dat rondom homo-ontmoetingsplekken nog steeds veel problemen heersen. Deze problemen worden vaak in de doofpot gestopt en de overheid kijkt er niet meer naar om tot weer een argeloze burger geconfronteerd wordt met seks tussen mannen en een klacht indient. De overheid zou zich hier over moeten buigen en beter de motieven en redenen van het gebruik van homo-ontmoetingsplekken moeten onderzoeken en bekijken. Met het oog op het homo-emancipatiebeleid zou ook een plek geboden moeten worden aan deze gebruiksvorm van de publieke ruimte. Het is de taak van de overheid om dit te bewerkstelligen zonder de belangen van alle gebruikers van de openbare ruimte uit het oog te verliezen.

Het voorlopige advies op basis van het literatuuronderzoek is om homo-ontmoetingsplekken te gedogen of te legaliseren, zodat in de behoefte van homo's kan worden voorzien. Dit dient in combinatie met zoneringsplanning plaats te vinden, zodat er zo weinig mogelijk overlast voor anderen ontstaat. Daarbij is participatie van belangengroepen en gebruikers belangrijk om tot een volledig beeld te komen van wensen en problemen.

Hoofdstuk 9: Onderzoeksvoorstel

9.1 Onderzoekdoelen en -vragen.

9.1.1 Onderzoeksubject:

Het onderzoeksubject is zoals uit het bovenstaande duidelijk is geworden homo-ontmoetingsplekken. Mogelijk zou dit onderwerp kunnen verworden tot een casestudie en zou het onderzoek gericht kunnen zijn op subculturen en de publiek ruimte.

9.1.2. Doelstelling:

In het voorgaande literatuur deel is het onderzoeksdoel al kort benoemd. Dit zal nu nog even herhaald worden. Het doel van het onderzoek is te komen tot een advies voor het handelen van de overheid om problemen rondom homo-ontmoetingsplekken te beperken en zo mogelijk op te lossen. Het advies dient geen van de belangen van de verschillende gebruikersgroepen te ontkennen.

9.1.3 Probleemstelling:

Op welke manier zou de overheid moeten handelen om overlast rondom homo-ontmoetingsplekken te beperken of op te lossen zonder de belangen van de verschillende gebruikersgroepen uit het oog te verliezen?

9.1.4 Onderzoeksvragen:

Per hoofdstuk uit de literatuurstudie bleven een aantal vragen over, die voor de doelstelling nog beantwoord zouden moeten worden. Deze worden hieronder opgesomd met de bij het hoofdstuk horende kop.

Ligging en kenmerken van homo-ontmoetingsplekken

- Waarom zijn bepaalde plekken aantrekkelijker als homo-ontmoetingsplek dan anderen?
- Wat zijn andere eisen naast de ligging en dichtheid van groen?
- Bestaan er mogelijkheden om ontmoetingsplekken in te richten naar eisen van de homo's?

Wie maken gebruik van ontmoetingsplekken en waarom?

- Wie maken er nu precies gebruik van deze plekken, op basis van geaardheid, leeftijd, religie en etniciteit?
- Wat zijn nu de precieze motieven van mannen om een ontmoetingsplek te bezoeken?
- Is een reden voor bezoek van ontmoetingsplekken in het WERV-gebied de strengere geloofsgemeenschappen rondom Ede?

Toe-eigening van de publieke ruimte

- Op welke manier heeft toe-eigening van de publieke ruimte plaats gevonden bij andere subculturen zoals bijvoorbeeld skaters of junkies?

Reacties op homo-ontmoetingsplekken

- Zou betere homo-emancipatie en -acceptatie leiden tot minder conflicten rondom ontmoetingsplekken?

- Kan meer positieve aandacht en bekendheid aan homo-ontmoetingsplekken leiden tot meer draagvlak?

Handelen van de overheid

- Is het legaliseren van ontmoetingsplekken de oplossing om een plaats te bieden aan homo's zonder dat anderen hier hinder van ondervinden?
- Blijft de anonimiteit en privacy gewaarborgd bij legalisatie?
- Zijn gelegaliseerde plekken nog wel aantrekkelijk?
- Hoe zou het legalisatieproces plaats moeten vinden?
- In hoeverre is er afstemming over het beleid rondom homo-ontmoetingsplekken tussen verschillende beleidsniveaus?

9.2 Onderzoeksontwerp

9.2.1 Soort onderzoek

Het onderzoek zal een interactief onderzoek worden. Door verschillende belangengroepen te ondervragen zou meer inzicht verkregen kunnen worden in belangen en motieven van mensen. Dit is zowel met de homo's zelf als met de andere gebruikers, maar ook overheidsinstanties en de politie hebben hierin een rol. Naast het interactieve onderzoek kan ook nog informatie verkregen worden door observatie. Kenmerken, ligging, activiteiten, hoeveelheid bezoekers zijn allemaal zaken die door observatie onderzocht kunnen worden.

9.2.2 Methodologie

Door middel van interviews met betrokkenen en belanghebbenden zou een antwoord gevonden kunnen worden op de hierboven gestelde vragen. Vanwege de anonimiteit en privacy van de gebruikers van homo-ontmoetingsplekken zou dit problemen op kunnen leveren. Uit voorgaande onderzoeken blijkt dat deze mensen meestal niet erg bereid zijn om vragen te beantwoorden of mee te werken aan een onderzoek. Mogelijkerwijs zou een enquête afgenomen kunnen worden via internet. Probleem bij deze techniek is dat niet met 100% zekerheid bekend is of daadwerkelijk alleen gebruikers de enquête invullen. De uitkomsten kunnen mogelijk niet representatief zijn voor de gebruikersgroep. Misschien is het consulteren van een belangenorganisatie voor homoseksuelen een betere optie. Het COC bijvoorbeeld houdt zich bezig met homo-emancipatie en heeft waarschijnlijk betere toegang tot homo's die gebruik maken van ontmoetingsplekken. Ook het kenniscentrum lesbisch- en homo-emancipatiebeleid houdt zich bezig met het behartigen van belangen van homo's. Op de website van deze organisatie staat reeds veel informatie over cruises en ontmoetingsplekken. Vragen die gesteld kunnen worden zijn:

- Welke eisen worden gesteld aan een ontmoetingsplek?
- Hoe zou een ontmoetingsplek er optimaal uit moeten uitzien?
- Wat is u afkomst, leeftijd, burgerlijke staat en religie en heeft dit verband met uw bezoek aan de ontmoetingsplek?
- Waarom gebruikt u de ontmoetingsplek?
- Hoe is de veiligheid op de door u bezochte ontmoetingsplekken?
- Zou legalisatie een optie zijn en blijft u de plek dan nog bezoeken?

Bij het COC en andere belangenbehartigers zou gevraagd kunnen worden:

- Denkt u dat betere homo-emancipatie en acceptatie zal leiden tot minder conflicten rondom ontmoetingsplekken?

- Kan er meer draagvlak gecreëerd worden door positievere aandacht in de media voor homo-ontmoetingsplekken?
- Zou legalisatie een optie zijn en blijft een ontmoetingsplek dan nog aantrekkelijk?
- Leidt legalisatie tot minder conflicten?

Een andere partij die geïnterviewd zou kunnen worden zijn de andere gebruikers of omwonenden van homo-ontmoetingsplekken of de mensen die overlast ervaren. Deze mensen zouden ondervraagd kunnen worden over de mate van overlast en wat zij onder overlast verstaan.

Bij overheidsinstellingen, zoals de gemeentes, Rijkswaterstaat en de politie zouden mogelijke vragen kunnen zijn:

- Wat is het huidige beleid rondom homo-ontmoetingsplekken en waarom is voor dit beleid gekozen?
- Heeft u een beeld van de conflicten rondom homo-ontmoetingsplekken?
- Zou legalisatie een mogelijke oplossing kunnen zijn voor het oplossen van conflicten?
- Zijn de middelen er om legalisatie mogelijk te maken? En bestaat er bereidheid voor legalisatie?
- In hoeverre is er afstemming over het beleid rondom homo-ontmoetingsplekken tussen verschillende beleidsniveaus?

Naast deze vragen die in een interactief onderzoek gesteld kunnen worden, is een andere vraag: Hoe andere subculturen een deel van de openbare ruimte heeft opgeëist en hoe de overheid in dit geval gehandeld heeft? Deze vraag zou met literatuuronderzoek te beantwoorden moeten zijn. Veel verschillende subculturen, zoals skaters, straatracers, junkies en tippelaarsters hebben een deel van de publieke ruimte toegeëigend en in de meeste gevallen heeft de overheid hier op een adequate manier bij ingegrepen. Door dit proces te bestuderen zou meer inzicht verkregen kunnen worden in toe-eigening door subculturen en kunnen de concepten en handelingen toegepast worden op de casestudie, die gericht zal zijn op homo-ontmoetingsplekken.

Van grote invloed op reacties op homo-ontmoetingsplekken is het maatschappelijke klimaat rond homoseksualiteit. Dit zou een klein onderdeel van verdergaand literatuuronderzoek kunnen zijn indien dit nodig mocht zijn.

Naast interactief onderzoek is ook empirisch onderzoek onderdeel van het onderzoek. Door observatie kunnen bezoekersaantallen, kenmerken, ligging en activiteiten bestudeerd worden. Mogelijk tast deze observatie de anonimiteit en privacy van de bezoekers aan en kan hiervan geen gebruik gemaakt worden.

9.2.3 Benodigde materialen

De materialen die nodig zijn, zijn geld, tijd en communicatietechnieken. Daarnaast moeten de verschillende instanties bezocht worden om duidelijk te krijgen hoe verschillende belangengroepen denken over homo-ontmoetingsplekken en het gebruik hiervan. Door middel van de juiste interviewtechnieken moet dit mogelijk zijn.

9.2.4 Gebruiksplan

Het onderzoek zou moeten leiden tot een leidraad voor overheidshandelen op een dusdanige manier dat alle belangen van verschillende subculturen op een adequate manier in de publieke ruimte behartigd kunnen worden. Het onderzoek kan informatie verschaffen aan beleidsmakers over preciezere achtergronden van homo-ontmoetingsplekken en zou uiteindelijk moeten leiden tot een advies voor het handelen van de overheid.

Literatuurlijst

Boeken

- Carr, S., Francis, M., Rivlin, L.G. en Stone, A.M. *Public space*. Eerste druk. Cambridge, Cambridge University Press, 1992.
- Hart, J. *Gay sex : een handleiding voor mannen die van mannen houden*. Eerste druk. Amsterdam, Forum Boekerij, 1992.
- Hekma, G. *Homoseksualiteit in Nederland van 1730 tot de moderne tijd*. Eerste druk. Amsterdam, Meulenhoff, 2004.
- Holloway, L. en Hubbard, P. *People and place*. Eerste druk. Dorset, Henry King Ltd, 2001.
- Jenkins, J.M. en Pigram, J.J. *Encyclopedia of leisure and outdoor recreation*. Eerste druk. Londen, Routledge, 2003.
- Leap, W. *Public Sex / Gay Space*. Eerste druk. New York, Columbia University Press, 1999.
- Lengkeek, J. *Vakantie van het leven: over het belang van recreatie en toerisme*. Eerste druk. Amsterdam, Boom, 1996.
- Maatman, M. en Meijer, A.H. *Cruising als ruimteclaim. De rol van de overheid in het gebruik van de openbare ruimte voor homoseksueel contact*. Eerste druk. Amsterdam, 1993.
- Remmerswaal, J. *Handboek groepsdynamica. Een nieuwe inleiding op theorie en praktijk*. Eerste druk. Baarn, Uitgeverij Nelissen B.V., 1995.
- Sack, R. D. *Human territoriality. Its theory and history*. Eerste druk. Cambridge, Cambridge University Press, 1986.
- Voest, S.J. *Ruimte voor Vrijheid. Een betoog over de noodzaak dat de maatschappij het individu de ruimte gunt om te kunnen ontsnappen aan zijn dagelijks leven*. Eerste druk. Wageningen, 2005.

Artikelen

- Benschop, A. *Buitenissige en anonieme flitsseks. Van louter virtuele naar echte seks in een wip*. Universiteit van Amsterdam, April 2004.
- Binniel, J. en Valentine, G. *Geographies of sexuality-a review*. Progress in Human Geography, 23 Februari 1999.
- Byrne, R. *Setting the boundaries – tackling Public Sex Environments in Country Parks*. Planning Research Conference, April 2003.
- Essers, R.C. *Homoseksualiteit als recreatievorm. 't Is maar wat je onder recreatie verstaat....* Nijmegen, 1994.
- Groen, S. *De baan op met de Gay Cops*. Parool, Augustus 2002.
- Klomp, A. *Tippelzones. Alleen buiten kantooruren geopend*. NRC Webpagina's , 15 Oktober 1999
- Lane, C. *'Living Well is the Best Revenge': Outing, Privacy, and Psychoanalysis*. In William L. Leap, ed. *Public Sex / Gay Space*. Columbia University Press, 1999. p. 247-283.
- Malone, K. *Street life: youth, culture and competing uses of public space*. Environment & Urbanization, Vol14, No 2, Oktober 2002.
- Olivier, T. *Noord-Brabant is walhalla voor buitensex*. Metro, 10 Juni 2005.
- Skeggs, B. *Matter out of place: visibility and sexualities in leisure spaces*. Institute for women's studies, University of Lancaster.

- Skelton, T. en Valentine, G. *Finding oneself, losing oneself. The lesbian and gay 'scene' as a paradoxical space.* International Journal of Urban and Regional Research, Volume 27.4, December 2003.

Websites

- <http://www.gaypnt.demon.nl>
- [http:// www.homo-emancipatie.nl](http://www.homo-emancipatie.nl)
- <http://www.digigop.nl>
- <http://www.gaysite.nl>
- <http://www.gaykrant.nl>
- <http://www.banenoverzicht.tk>

Bijlagen

Bijlage 1: Ontmoetingsplekken in het WERV-gebied.

Ede - Ginkelse Zand (A12)		
Parkeerplaats	topper	Het hele jaar door wordt er in de bossen achter het parkeerterrein volop gecruist. In de zomer is er ook een enkele naaktrecreant wat verder het bos in te vinden. Dit is een van de drukste ontmoetingsplaatsen in de wijde omgeving. Overdag en 's avonds de moeite waard.
Snelweg A12 Arnhem - Utrecht, tussen de afritten Ede-Oost en Ede ligt het parkeerterrein.		
Ede - Roekelsebos		
parkeerplaats recreatieterrein	nieuwe opgave	Bosgebied achter de parkeerplaats is cruising gebied. In de middag en begin van de avond wordt deze plaats bezocht door 30+ en ouderen (soms ook wel jonger). Loop over het fietspad rechts van de speelweide naar achteren tot aan het wildrooster/rood-witte palen. Hier rechtsaf pad volgen. Zodra dit naar links gaat rechts aanhouden. De "paden" wijzen de weg.
Vanuit Ede de N304 richting Otterlo/Apeldoorn. Gerekend vanaf de N224 passeer je na 2,5 km rechts een Esso tankstation. Hierna is na 500 meter de afslag naar de recreatieparking. Vanaf Apeldoorn/Otterlo de N304 richting Ede en dan na de afslag "Hartenberg" de eerst volgende afslag.		
Ede/Bennekom - Horalaan		
Parkeerplaats	in opkomst	Groot bos. Veel soldaten i.v.m. nabijgelegen kazerne. November 2003: Dit is een spannende locatie. Wordt drukker na 23.00 uur. Parkeer auto en loop iets bos in. Na 100 meter linksaf pad in...
Vanaf station Ede-Wageningen richting Bennekom, eerste rotonde 3/4 rond, dan rijd je de Horalaan in. Na ongeveer 500 m aan de rechterzijde. Parkeer auto en loop bos in.		

Bijlage 2: Baangebruik.

Waarom kom jij op de baan?

	Antwoorden	Stemmen	Procent
1.	Om vrienden te treffen en een beetje te kletsen	20	4%
2.	Om de tijd te doden	5	1%
3.	Omdat ik anders geen seks krijg/heb	16	4%
4.	Omdat ik er niet voor wil/kan uitkomen dat ik op mannen val	43	10%
5.	Omdat ik het geil vind in de natuur	67	15%
6.	Omdat ik de snelle anonieme seks perfect vind	86	19%
7.	Omdat ik geen andere plaats weet waar dat kan	8	2%
8.	Omdat het iedere keer weer spannend is	156	35%
9.	Omdat ik met zoveel mogelijk verschillende personen seks wil hebben	49	11%
		Totaal: 450	

Hoe vaak moet je gaan voor het lukt?

	Antwoorden	Stemmen	Procent
1.	Iedere keer dat ik er kom lukt het wel	86	19%
2.	Bijna iedere keer	164	37%
3.	Om de keer	29	7%
4.	1 op de 3 keer dat ik er kom	63	14%
5.	1 op de 5 keer	32	7%
6.	1 op de 10 keer	18	4%
7.	1 op de 20 keer	14	3%
8.	Het lukt me bijna nooit	19	4%
9.	Het is me nog nooit gelukt	21	5%
		Totaal: 446	

Per baan bezoek heb ik ...x seksueel contact.

	Antwoorden	Stemmen	Procent
1.	0 tot 1 x	156	36%
2.	1 tot 2 x	181	41%
3.	2 tot 4 x	48	11%
4.	4 tot 6 x	7	2%
5.	6 tot 10 x	3	1%
6.	10 tot 20x	1	0%
7.	Ik heb meer dan 20x seks per baan bezoek	0	0%
8.	Pak zoveel mogelijk	9	2%
9.	Ben erg kieskeurig dus ben blij als het 1x lukt	32	7%
		Totaal: 437	

Is één baan genoeg of struin jij alle banen van Nederland af?

	Antwoorden	Stemmen	Procent
1.	Kom altijd op dezelfde baan	141	33%
2.	Kom op meerdere banen 2-5	258	60%
3.	Kom op meerdere banen 6-10	19	4%
4.	Kom op meer dan 10 banen	14	3%
		Totaal: 432	

Hoe vaak ga je gemiddeld naar de baan?

	Antwoorden	Stemmen	Procent
1.	Heel af en toe (1 tot 3x per jaar)	64	15%
2.	Ongeveer 4x per jaar	46	11%
3.	Zo maanden niet (en dan dagen/weken achter elkaar)	112	26%
4.	Ongeveer 1x per maand	62	14%
5.	Ongeveer 1x per week	88	20%
6.	Meerdere keren per week	50	11%
7.	Bijna iedere dag	11	3%
8.	Iedere dag	2	0%
9.	Meerdere keren per dag	1	0%
10.	Ik woon op de baan	2	0%
		Totaal: 438	

Bijlage 3: Oorzaken van sluiting ontmoetingsplekken.

Wat is volgens jou de oorzaak dat door heel het land homo-ontmoetingsplekken massaal verdwijnen?

Antwoorden	Stemmen	Percentage
De klachten van argeloze voorbijgangers/wandelaars	42	30,43
De troep die men achterlaat	40	28,99
De verkeerde mensen op te hoge plaatsen die aan het schoppen zijn gegaan	28	20,29
De openheid van de "nieuwe homo" die niet alles meer achter in het bos doet	21	15,22
De slechte economie	5	3,62
Anders	2	1,45
Totaal	138	100